



LONGEVILLE *Mag'*

n°3 Décembre 2024



Sommaire

Édito du Maire	p. 3
Actualités en 2024	p. 4
Vie Associative	p. 9
Action Sociale	p. 12
Atlas de la Biodiversité Communale	p. I à XI
Plantation d'arbres	p. 26
Animations nature	p. 28
Mont Saint-Quentin	p. 30
Finances	p. 32
Démocratie participative	p. 34
Désimperméabilisation des cours de l'école Migette	p. 36
Ateliers sur les mobilités actives	p. 40
Agents municipaux	p. 43
Citoyenneté	p. 44
Recette de cuisine	p. 45
État civil	p. 46
Loisirs	p. 47
Pratique	p. 47



Bulletin communal d'information de Longeville-lès-Metz
Mairie - rue Robert Schuman - 57050 Longeville-lès-Metz - Tél. 03 87 30 12 42
accueil@mairie-longeville-les-metz.org - <http://www.mairie-longeville-les-metz.fr>

Directeur de la publication : Delphine Firtion
Couverture : Tournoi Hoops in the Villa © Mairie de Longeville-lès-Metz

Crédit photos : Mairie de Longeville-lès-Metz, Delphine Firtion, Raphaël Jannot
Dépôt légal : N° 202412.0095 - Décembre 2024 - Est Imprimerie



Chères Longevilloises, Chers Longevillois,

L'année qui se termine a été marquée par de nombreux moments de convivialité, de projets partagés et de transformations importantes pour notre commune. Ensemble, nous avons su donner vie à des initiatives qui renforcent les liens entre les générations et participent à améliorer notre cadre de vie.

Nous avons eu le plaisir de partager des instants précieux avec nos aînés, que ce soit lors des rencontres organisées spécialement pour eux ou à travers diverses activités de proximité. La convivialité, cette qualité qui fait la richesse de notre commune, a été au cœur de nos préoccupations. Les échanges avec nos aînés sont essentiels pour que chacun trouve sa place et se sente pleinement respecté.

Dans le même esprit, nous avons poursuivi notre travail d'amélioration de l'environnement pour les plus jeunes, avec des projets concrets. La désimperméabilisation de la cour de l'école Auguste Migette a permis de redonner à cet espace de jeu une dimension plus naturelle et respectueuse de l'environnement, contribuant à la santé et au bien-être des élèves. Par ailleurs, la réfection tant attendue, du terrain extérieur de basket, situé au bord de la Moselle, offre désormais un espace moderne et accessible pour les passionnés de sport, jeunes et moins jeunes.

La sécurité de tous est une préoccupation majeure. La mise en place d'une zone 30 sur l'île Saint-Symphorien, notamment aux abords des écoles et dans les quartiers résidentiels, répond à une volonté forte de garantir la tranquillité et la sécurité des piétons et des cyclistes. C'est un choix que nous assumons pleinement, convaincus qu'il contribuera à renforcer la sérénité dans nos quartiers.

La culture, elle aussi, a continué de briller cette année avec l'organisation de spectacles et d'événements pour tous les goûts. Que ce soit à travers des concerts, des pièces de théâtre ou des animations locales, ces moments de partage ont permis à chacun de se retrouver, de découvrir et de célébrer ensemble.

Côté finances, accompagnée de mon adjoint, Thierry BAUDINET, nous avons continué à gérer le budget de manière raisonnée et responsable, en veillant à respecter les équilibres tout en investissant dans les projets essentiels pour l'avenir de notre commune. Le bien-être de nos administrés est notre priorité, et nous mettons un point d'honneur à investir judicieusement dans des projets qui feront grandir notre territoire dans le respect de notre environnement.

Cette année, nous avons aussi engagé des travaux importants pour améliorer l'isolation de plusieurs bâtiments publics, notamment les écoles St Symphorien et la Maison des assistantes maternelles. Ces travaux visent non seulement à réduire notre impact écologique en limitant les pertes énergétiques, mais aussi à réaliser des économies substantielles sur nos factures d'énergie.

Parallèlement à cela, la poursuite de l'Atlas de la biodiversité, lancé dans notre commune, s'inscrit dans notre volonté de préserver notre patrimoine naturel. Ce projet d'envergure est essentiel pour mieux comprendre et protéger les richesses naturelles qui font la spécificité de notre territoire.

Je profite de ce nouvel édito pour mettre à l'honneur celles et ceux qui, chaque jour, œuvrent dans l'ombre pour le bien de notre commune : nos agents municipaux. Dans tous les domaines, qu'il s'agisse de l'entretien de nos espaces publics, de l'accueil en mairie, de l'animation des services sociaux, de l'accompagnement des écoles ou encore de la gestion des projets structurants, leur engagement est précieux et indispensable.

Alors que les illuminations brillent dans nos rues et que l'esprit de Noël s'installe doucement, je tiens à vous adresser mes vœux les plus chaleureux pour cette période de fêtes.

Que ce Noël soit pour vous et vos proches une source de joie, de partage et de sérénité. Profitons de ces moments précieux pour nous rassembler, savourer le bonheur d'être ensemble et accueillir la nouvelle année avec espoir et enthousiasme.

Au nom de toute l'équipe municipale, je vous souhaite de très belles fêtes de Noël et une fin d'année remplie de douceur et de lumière.

Vœux du Maire – 16 janvier



Le 16 janvier dernier, la traditionnelle Cérémonie des Vœux s'est tenue en présence de M. le Sénateur Jean-Marie MIZZON, de M. le Député Belkhir BELHADDAD et des collègues Maires de Saulny, M^{me} Nathalie SPORMEYEUR et de Marly, M. Thierry HORY. Ce fut un moment privilégié de rencontre et

de convivialité, partagé avec les Longevillois(es) et les membres du Conseil Municipal.

M^{me} le Maire, aux côtés de son 1^{er} Adjoint, a dressé le bilan de l'année 2023 avant d'évoquer les perspectives pour 2024. Un grand merci aux agents municipaux pour leur engagement exemplaire. Leur professionnalisme et leur implication à servir les Longevillois(es) sont essentiels à la réussite de nos actions collectives.



Spectacle de danse de l'école Migette – 20 février

Le mardi 20 février 2024, au Centre culturel Robert HENRY, les élèves de l'école Auguste Migette et leurs enseignantes ont eu le plaisir d'inviter les parents d'élèves à une soirée spectacle .

De la maternelle au CM2, les enfants ont consacré beaucoup de temps et d'énergie à découvrir la danse contemporaine et à s'initier à sa pratique si exigeante ! Ils ont bénéficié de dix heures d'initiation conduites par Maxine MALTETE, une professeure de danse de l'école Mouvementarium de Metz : son engagement pédagogique et artistique ainsi que ses conseils techniques ont été précieux !

Chaque classe de l'école a été fière de présenter une chorégraphie certes adaptée à l'âge des petits danseurs débutants mais réalisée avec beaucoup de cœur ! Une



présentation finale, avec les enfants de toutes les classes et leurs enseignantes clôturera la partie scolaire de la soirée. Maxine MALTETE s'est associée à Cyriel GIACOMELLI, elle-aussi professeure de danse, pour proposer une chorégraphie de clôture de cette soirée inédite. Au-delà de l'aspect évènementiel, ce fut un grand plaisir de se retrouver tous, parents, enseignantes, élus, partenaires de l'école, autour des enfants pour partager ensemble un bon moment.

Exposition peintures, sculptures et aquarelles (Echanges et Culture) – Lauréats – 16 mars

Cet évènement a rencontré un beau succès avec un grand nombre de visiteurs. Nous sommes ravis de partager avec vous quelques clichés illustrant ces deux journées.

Le premier prix de sculpture, élu à la fois par le jury et le public, a été attribué à M. Cédric Bonfanti, habitant rue Hirschauer à Longeville. Nous félicitons également l'ensemble des lauréats de cette édition.

Les membres du jury étaient :

- M^{me} Perrin, professeur d'arts plastiques au lycée d'Hagondange.
- M^{me} Catherine Bourdieu, maître de conférences en histoire de l'art à l'Université de Lorraine.



Une rose, Un espoir – 27 et 28 avril

Les motards sont revenus parcourir Plappeville, Ban-Saint-Martin, Longeville-lès-Metz et Scy-Chazelles lors de l'opération Une Rose un Espoir.

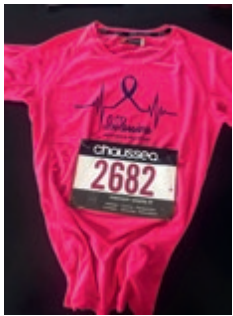
Le Centre Robert HENRY s'est transformé en un lieu chaleureux, rempli de roses et de personnes extraordinaires. A Longeville-lès-Metz, nous sommes fiers d'accueillir ces bénévoles d'exception, véritables trésors de générosité.

Le principe est simple : une rose contre un don minimum de 2€, reversés intégralement à la Ligue contre le cancer. Mobilisés avec enthousiasme, les motards et bénévoles comptent sur votre soutien.

A l'année prochaine les motards !!!



La Messine – 28 avril



La Messine : Solidarité en rose à Metz !
M^{me} le Maire, les adjointes et les agents municipaux ont fièrement participé à La Messine, arborant leurs t-shirts "Girl Power" pour soutenir la lutte contre le cancer du sein.
Un moment fort de solidarité et d'engagement, partagé dans la bonne humeur. Bravo à toutes pour leur mobilisation exemplaire !

Commémoration du 8 Mai 1945 – 8 mai

Longeville-lès-Metz a célébré le 79^e anniversaire de la fin de la Seconde Guerre mondiale en Europe avec une cérémonie émouvante en hommage aux disparus, aux résistants et à la victoire de la paix sur l'horreur du nazisme. Aux côtés du Président du Souvenir Français, du Portedrapeau, de l'équipe municipale, des enseignants et élèves de l'école Saint-Symphorien, ainsi que des enfants du Conseil Municipal des Jeunes, nous avons partagé un moment de mémoire et de recueillement. La Marseillaise, chantée par les élèves, a magnifiquement clôturé cette commémoration, rappelant à tous l'importance de préserver l'héritage de liberté et de paix.
Un bel hommage à celles et ceux qui se sont battus pour la France et pour nos valeurs.



Dictée de la médiathèque – 13 mai

La médiathèque Jean-François-CLERVOY de Longeville-lès-Metz a organisé, dans le cadre de Lire en fête, une dictée pour les CM1-CM2 de l'école Saint-Symphorien, le 21 mars, et une autre, pour les adultes, également sur le thème des JO, le 13 avril, avec Loïc CUERONI, porteur de la flamme. Un franc succès !
Un grand merci aux bénévoles de la Médiathèque pour leur dévouement, leur créativité et leur bonne humeur, qui enrichissent la vie culturelle des Longevillois à travers des initiatives toujours aussi appréciées.



Réception de la voiture électrique – 31 mai

Grâce au soutien de nombreux commerçants sponsors et à l'engagement de la Municipalité, un véhicule électrique a été inauguré pour être mis à disposition du personnel communal. Ce véhicule, conçu pour les déplacements quotidiens dans le cadre des missions professionnelles, s'inscrit dans une démarche écoresponsable et innovante. L'inauguration s'est déroulée dans une ambiance conviviale, réunissant partenaires et élus pour célébrer ensemble cette belle avancée. Un grand merci à tous les sponsors et participants qui ont contribué à la réussite de ce projet.



Festival Biz'art – 1^{er} juin

Biz'Art : l'art de redonner vie aux matériaux
L'association Biz'Art a organisé l'an dernier sa première exposition à Longeville-lès-Metz, mettant à l'honneur le talent de messieurs Cédric Bonfanti et Henri Decker. Ces artistes passionnés transforment les matériaux de récupération en véritables œuvres d'art, mêlant créativité et engagement pour l'environnement.
Une initiative qui a séduit les visiteurs et qui reflète l'importance de l'art dans notre commune.
Bravo à eux pour cette démarche originale et inspirante !



Visite de M^{me} la Ministre des Sports – 27 juin

Le sport à l'honneur avec la visite de la Ministre des Sports Longeville-lès-Metz a eu l'honneur d'accueillir M^{me} Amélie Oudéa-Castéra, Ministre des Sports, lors d'une halte à l'Espace Henri Château. Une belle reconnaissance pour notre commune, qui place le sport au cœur de son dynamisme et de ses valeurs.
Cette visite a également été l'occasion de réaffirmer notre soutien à toutes les disciplines sportives et à leurs pratiquants. Un grand merci à M. Belkhir Belhaddad pour avoir choisi Longeville pour cet événement.
Vive le sport à Longeville-lès-Metz !



Remises des calculatrices aux futurs collégiens de St-Symphorien et de Migette – 27 juin

Un coup de pouce pour les futurs collégiens
À l'occasion de leur entrée en 6^e, tous les élèves de CM2 des écoles Migette et Saint-Symphorien ont reçu une calculatrice offerte par M^{me} le Maire et la Municipalité. Ce geste symbolique accompagne les enfants dans cette nouvelle étape de leur scolarité, tout en témoignant de l'engagement de la commune pour soutenir leur réussite éducative.



Points d'Apport Volontaire Aériens

Installation de nouveaux PAVAs à Longeville-lès-Metz

Dans le cadre de l'amélioration du tri sélectif et du recyclage, plusieurs Points d'Apport Volontaire Aériens (PAVAs) ont été installés à Longeville-lès-Metz, notamment Rue du Général de Gaulle, Rue du Lavoisier et rue de la Jeunesse (verre). 2 Point d'Apport Volontaire enterré (PAVe) installés à côté de l'Espace Henri CHATEAU.



Cette initiative a été rendue possible grâce à un financement de l'Eurométropole, en collaboration étroite avec la commune de Longeville-lès-Metz. En effet, les installations ont été décidées après des études communes, et la municipalité, sous l'impulsion de M^{me} le Maire et son équipe, a pleinement participé à la définition des lieux et des besoins.

D'autres PAVAs et PAVe seront installés prochainement, toujours en concertation pour répondre au mieux aux attentes des habitants et renforcer l'effort collectif en faveur de l'environnement.

Rentrée des classes – 4 septembre



La rentrée scolaire à Longeville-lès-Metz s'est déroulée dans une ambiance sereine et enthousiaste, tant à l'école Migette qu'à l'école St-Symphorien.

Cette année, 143 enfants ont rejoint l'école Migette, tandis que 113 élèves ont fait leur rentrée à l'école Saint-Symphorien. Un autre grand changement a marqué cette rentrée : la cour de l'école Migette,

récemment désimperméabilisée, c'est-à-dire que les surfaces imperméables ont été remplacées par des matériaux permettant le passage de l'eau.

Cette transformation permet de créer un espace plus fonctionnel et respectueux de l'environnement. Tout s'est très bien passé, et c'est avec enthousiasme que la commune accompagne ses écoles dans cette nouvelle année scolaire, toujours plus engagée pour le bien-être de ses jeunes élèves.

Remerciements aux assesseurs – 12 septembre

Un grand merci à nos assesseurs qui ont consacré leur temps et leur énergie tout au long des différents tours des élections de juin dernier. Grâce à leur engagement, leur disponibilité et leur dévouement, le bon déroulement de ces élections a été assuré. Leur présence et leur implication sont essentielles à la vie démocratique de notre commune, et nous tenons à leur exprimer toute notre reconnaissance. Nous les remercions chaleureusement pour leur précieux soutien et leur contribution à la réussite de cet important moment civique.



Remises des équipements de baskets à l'école Saint-Symphorien – 20 septembre

Aux côtés de M^{me} Christine MORICONI, adjointe à la vie scolaire, M^{me} le Maire a participé à la remise des chasubles et des ballons aux élèves de l'école Saint-Symphorien, afin qu'ils puissent pleinement profiter du terrain de basket récemment rénové au Grand Pâtural. Un grand merci à M^{me} la Directrice, Sophie MASFARAUD, pour son accueil chaleureux dans sa classe. Ce nouveau terrain, moderne et sécurisé, est un bel atout pour encourager les activités sportives et le bien-être de nos jeunes !



Octobre Rose – Octobre



Une commune en rose pour Octobre Rose !

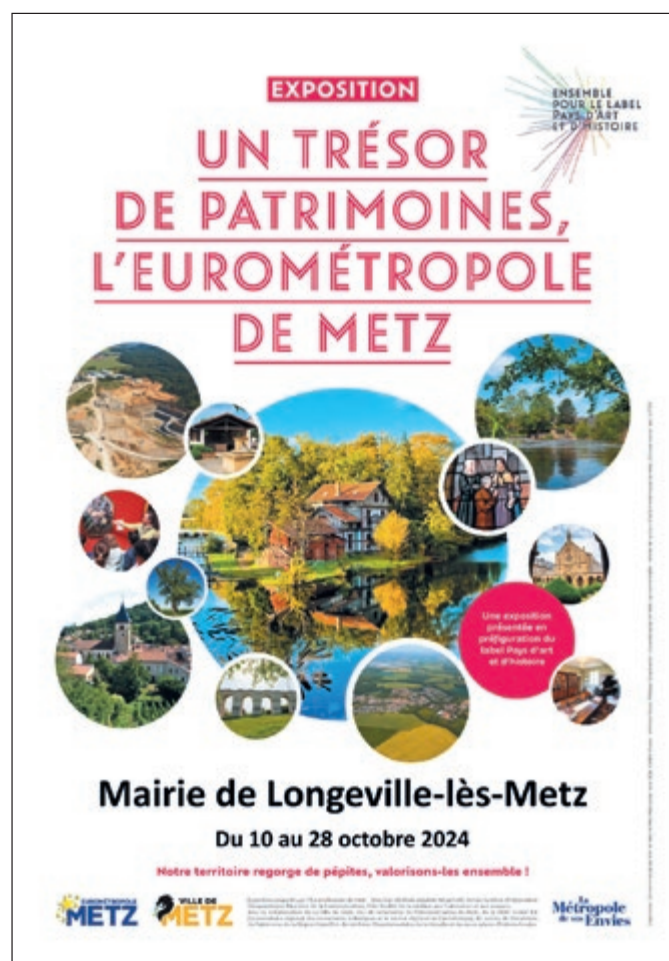
Cette année, la promesse d'une surprise annoncée dans la précédente Gazette a été tenue ! Pour marquer Octobre Rose, une magnifique arche rose a été installée devant la mairie. La grande nouveauté de cette édition ? Rose and Roll, un événement organisé sur notre commune, au Clos de Longeville. Tous les participants



inscrits, Longevillois et visiteurs, ont eu le plaisir de recevoir une gourde rose en souvenir de leur engagement. Une belle initiative qui a rassemblé la commune autour de la lutte contre le cancer du sein, dans un élan de solidarité et de convivialité !



Exposition « un trésor de patrimoine »
10 au 28 octobre



Exposition "Un Trésor de Patrimoine" à la Mairie de Longeville-lès-Metz

Du 10 au 28 octobre, la Mairie de Longeville-lès-Metz a eu le plaisir d'accueillir l'exposition itinérante "Un Trésor de Patrimoine" proposée par l'Eurométropole de Metz. Accessible gratuitement durant les heures d'ouverture de l'Hôtel de Ville, cette exposition a permis aux habitants de découvrir les richesses historiques et culturelles de notre région.

"Un Trésor de Patrimoine" met en avant la diversité et la beauté du patrimoine local à travers des photographies témoignant de l'histoire de l'Eurométropole de Metz. Elle a pour but de sensibiliser les visiteurs à l'importance de la préservation de notre héritage architectural tout en célébrant les sites et les traditions qui font la singularité de notre territoire. Cette initiative permet à chacun de redécouvrir les trésors cachés de notre commune et de la métropole, en offrant une occasion unique de mieux comprendre l'histoire de notre région.

Merci à tous ceux qui ont visité cette exposition et à l'Eurométropole de Metz pour cette belle initiative !

Remise de la médaille de bronze de la jeunesse, des sports et de l'engagement associatif au scout Christophe BRICAGE



Christophe a débuté son aventure dans le scoutisme en 2005 au sein du groupe Saint-Quentin à Longeville. À seulement 20 ans, il s'impliquait déjà pleinement dans l'animation d'un groupe de jeunes de 11 à 14 ans. Depuis, son engagement n'a cessé de croître. Il obtient son BAFA en 2006 et, jusqu'en 2009, il coordonne l'équipe des animateurs de son unité, gérant une dizaine de jeunes sur 30. Son parcours l'amène à se consacrer à des projets aussi bien en Moselle qu'à l'international, contribuant activement au développement du scoutisme. Après une pause, il reprend en 2012 la gestion d'un groupe d'enfants et, plus récemment, rejoint le réseau de soutien du groupe Saint-Quentin en 2022, pour accompagner son développement. Cette médaille est un juste hommage à son dévouement sans faille et à son rôle fondamental dans l'éducation des jeunes à travers le scoutisme. Un bel exemple de passion et de persévérance. Bravo à Christophe et aux Scouts de répondre toujours présents !

Commémoration du 11 novembre :
Un hommage solennel à nos héros

La commémoration du 11 novembre à Longeville-lès-Metz a réuni une large foule, composée de nombreux habitants, des élèves et enseignantes de l'école MIGETTE qui ont magnifiquement chanté la Marseillaise, ainsi que du Souvenir Français et du porte-drapeau. Un grand merci à M^{me} LAGRANGE et M. GUIBOURT pour leur présence et leur rôle essentiel lors de cette cérémonie. L'ensemble de l'équipe municipale était également présente pour honorer

la mémoire de ceux qui ont donné leur vie pour la France. Le Conseil Municipal des Jeunes (CMJ), au complet, a fièrement participé en portant haut les couleurs de la jeunesse. Ce fut un moment de recueillement et de solidarité, une occasion de rendre hommage à ceux qui ont combattu pour notre liberté.

Un grand merci à tous les participants pour leur présence et leur engagement, qui ont permis de faire de cette cérémonie un moment de mémoire et de fraternité.



Lettres au Père Noël – décembre

Le Père Noël répond à vos lettres !



Chers enfants, si vous avez déposé votre lettre dans la boîte aux lettres magique du Père Noël dans votre école, surveillez bien vos boîtes aux lettres à la maison ! Le Père Noël a eu tellement de courriers à traiter que cela peut prendre un peu plus de temps. Mais ne vous inquiétez pas, la réponse arrivera bientôt, et

le Père Noël n'oublie personne. Merci à tous pour votre participation à cette belle tradition de Noël !

Répertoire des associations de Longeville-lès-Metz

Cette année, la municipalité a recensé toutes les associations de notre commune afin de mieux les faire connaître aux Longevillois. Que ce soit dans les domaines du sport, de la culture, des activités pour seniors, ou d'autres secteurs, un flyer répertoriant toutes ces associations a été créé et est



désormais disponible en mairie. Il est aussi distribué lors de chaque événement pour que chacun puisse découvrir les nombreuses offres associatives de notre commune.

Si une association devait manquer à l'appel, n'hésitez pas à vous rendre en mairie pour le signaler. Nous serons heureux de l'ajouter à notre répertoire et de la faire connaître à tous.

Départ à la retraite de M^{me} BRINON (EHPAD)

Un au revoir et un nouveau départ à l'EHPAD Marie-Noelle. Après plusieurs années d'engagement au service des résidents de l'EHPAD Marie-Noelle, M^{me} BRINON, la directrice, a pris sa retraite. M^{me} le Maire et l'adjointe au CCAS Fatiha CAÏD ont eu le plaisir de lui rendre hommage et de lui dire au revoir, saluant son dévouement et son travail auprès des personnes âgées de notre commune.

Nous souhaitons la bienvenue à M^{me} Zoé CRESTEY, qui a récemment pris ses fonctions en tant que nouvelle directrice de l'établissement. Nous lui adressons tous nos vœux de réussite dans ses nouvelles missions et la remercions par avance pour son engagement auprès des résidents et de l'équipe de l'EHPAD.



Un bel élan de solidarité au périscolaire de Migette !

Les enfants et l'équipe du périscolaire de l'école Migette, guidés par Valérie, Gloria et Caly, ont mené une belle action de solidarité ces dernières semaines. Ensemble, ils ont récolté des jouets destinés à une association qui se chargera de les distribuer à des enfants défavorisés. Grâce à leur engagement et à la générosité des familles de notre commune, de nombreux sourires illumineront les fêtes de fin d'année. Bravo à eux pour cette belle initiative qui montre que même les plus petits gestes peuvent faire une grande différence !





Concert du nouvel an 2024 un moment inoubliable – 9 janvier

Le Concert du Nouvel An 2024 a une fois de plus enchanté les Longevillois. Cet événement magique, qui transcende les générations, les langues et les origines, a offert à tous – musiciens, mélomanes et spectateurs – un moment unique de partage autour de la musique.

Sous la direction du talentueux Dylan Corlay, chef d'orchestre de l'Orchestre National de Metz, la soirée s'est transformée en un véritable spectacle vivant. Son charisme et son sens du show ont captivé l'audience et même fait sourire les musiciens, rendant cette performance aussi brillante qu'accessible.

Un grand bravo et un immense merci à Monsieur Dylan Corlay pour son énergie et son talent. Ce fut un privilège de vivre avec vous tous ce moment exceptionnel qui restera gravé dans les mémoires.



Concours de dessins de Noël – février

Un succès renouvelé pour le concours de dessins des écoles

La remise des prix du concours de dessins, organisé par Rose Heisserer, adjointe au maire, et les membres de sa commission, a une fois de plus rencontré un franc succès auprès des enfants de nos écoles.

Les jeunes artistes ont fait preuve de beaucoup d'imagination en créant des œuvres inspirées par les thèmes imposés. Leurs créations, toutes plus originales les unes que les autres, ont été chaleureusement saluées. Après les félicitations et la remise des cadeaux, les enfants ont partagé un goûter dans une ambiance joyeuse et conviviale. Un grand merci à nos agents communaux pour leur précieux soutien dans l'organisation de cet événement incontournable.

Soirée Max le Magicien – 15 mars

L'espace Henry CHATEAU s'est transformé en véritable théâtre de l'émerveillement. Petits et grands sont venus nombreux pour assister au spectacle du magicien Max, un artiste au talent exceptionnel.

Dans une première partie haute en couleurs, Max a captivé son public avec des tours de magie surprenants, auxquels enfants et parents ont pu participer avec enthousiasme. Les éclats de rire et les regards ébahis témoignaient du plaisir partagé par tous.

La soirée s'est poursuivie avec une démonstration fascinante d'hypnose. Des volontaires du public se sont prêtés au jeu, laissant les spectateurs médusés devant les prouesses de l'artiste.

Voilà une soirée qui restera longtemps dans les mémoires !



Une chasse aux œufs réussie au Clos de Longeville – 1^{er} avril

Le 1^{er} avril, la traditionnelle chasse aux œufs de Pâques a rassemblé de nombreuses familles au Clos de Longeville. Un événement organisé avec le soutien enthousiaste des membres du Conseil Municipal des Jeunes (CMJ), en présence de Madame le Maire et de l'adjointe à la culture.

Les enfants, armés de paniers et de bonne humeur, ont exploré le parc à la recherche des précieux œufs en chocolat, dans une ambiance joyeuse et conviviale. Un grand merci à tous les participants et organisateurs pour cette belle matinée !

Rendez-vous l'an prochain pour encore plus de surprises chocolatées !



Succès pour le concert de Jazz Manouche à l'espace Henri Château – 13 avril

Le concert de Jazz Manouche, organisé à l'espace Henri Château, a été un véritable succès. Le public, au rendez-vous, a rempli la salle, témoignant de l'enthousiasme des habitants pour cette soirée musicale.



Les artistes ont transporté l'auditoire avec des mélodies et des improvisations dignes de ce style emblématique. Les applaudissements nourris et l'ambiance chaleureuse ont confirmé la réussite de l'événement. Un grand merci aux musiciens pour leur talent et pour avoir contribué à faire de cette soirée un moment inoubliable.

Une première Fête de la Musique réussie au Grand Pâtural – 21 juin



La première édition de la Fête de la Musique au Grand Pâtural a été un véritable succès ! Organisée par la mairie, cette belle soirée a mêlé énergie et convivialité, réunissant un public enthousiaste.

Sur scène, de jeunes talents prometteurs ont côtoyé des musiciens

confirmés, tandis que des groupes de danseuses ont enchanté les spectateurs par leurs prestations. La soirée s'est terminée en beauté avec un DJ passionné qui a fait vibrer le public jusqu'à la fin de l'événement.

Forte de ce succès, la mairie vous donne rendez-vous en 2025 pour une nouvelle édition encore plus festive et mémorable !



Festival Hop Hop Hop – 3 juillet

Cette année, Longeville a eu l'honneur d'accueillir l'inauguration du Festival Hop Hop Hop, un événement culturel phare des arts de rue. Ce festival met en lumière des performances artistiques variées, allant du théâtre au cirque, en passant par la danse et la musique, dans des lieux publics et en plein air. Il transforme ainsi la ville en une véritable scène vivante et interactive.

Malgré une pluie battante, le premier spectacle du festival, qui a eu lieu à Longeville, a attiré un large public, enthousiaste et prêt à profiter de cette expérience unique. A l'année prochaine pour une nouvelle édition encore plus grandiose !

Animations estivales – du 8 juillet au 30 août

Cet été, les animations pour les 6-16 ans ont rencontré un franc succès avec 63 enfants inscrits pour participer aux activités proposées par les associations locales. Tennis, golf, pétanque, tennis de table, scooter des mers, balades en bateau, kayak... il y en avait pour tous les goûts !

Face à cet engouement, la commune prévoit de renouveler l'opération l'an prochain, avec peut-être quelques nouveautés. Si vous avez des idées d'activités, n'hésitez pas à venir les partager en mairie.

Merci aux associations pour leur implication et rendez-vous l'été prochain !



Forum des associations – 1^{er} septembre

Le 1^{er} septembre dernier, Longeville-lès-Metz a vibré au rythme du Forum des Associations, un événement qui a rencontré un franc succès. De nombreuses familles se sont réunies pour découvrir les activités proposées par les associations locales, qui ont su attirer l'attention par leur diversité et leur dynamisme.

La brocante a également été un véritable succès, avec des visiteurs venus dénicher des objets uniques et parfois insolites, tandis que le marché a offert un large choix de produits du terroir, appréciés des gourmets.

Cette journée conviviale a été l'occasion pour les habitants de tisser des liens, de s'informer sur les activités locales et de profiter de l'ambiance festive et chaleureuse. Un grand merci à toutes les associations et aux participants pour avoir contribué à la réussite de cet événement !



Inauguration du terrain de basket au Grand Pâtural : un franc succès pour le tournoi Hoops in the Villa – 7 septembre

En septembre dernier, Longeville-lès-Metz a inauguré son tout nouveau terrain de basket au Grand Pâtural, lors d'un événement unique organisé par l'association Hall of Fame. Le tournoi Hoops in the Villa a attiré des dizaines de jeunes passionnés, dont certains sont venus de Paris pour participer à cette journée sportive.

L'événement a été marqué par la présence d'un influenceur, qui a partagé l'événement avec ses nombreux abonnés. Le tournoi a été un véritable succès, tant par l'engouement des participants que par la qualité de l'organisation.

Une belle journée sportive qui a non seulement célébré l'inauguration du terrain, mais a aussi renforcé les liens entre les jeunes de la commune et au-delà. Un grand merci à l'association Hall of Fame et à tous les participants pour avoir contribué à faire de cet événement une réussite !



Pièce de théâtre « La reine des emmerdeuses » – 22 novembre

Le Centre socioculturel Robert-Henry a accueilli la pièce de théâtre « La reine des emmerdeuses » de Delphine Ferraris et Wenceslas Lifschutz.

Cette comédie pleine de fraîcheur et de charme a captivé le public dès les premières minutes. Le duo sur scène, décoiffant de drôlerie et d'humour, a également su toucher les spectateurs par sa tendresse. L'histoire met en scène Etham, un éternel optimiste, et Anna, une psychorigide. Leurs caractères opposés créent une dynamique explosive, particulièrement lorsque le destin les réunit dans des circonstances imprévues.

Etham, croyant que la double réservation via Island BnB est une "opportunité amusante", se retrouve à cohabiter avec Anna, qui rêve d'évasion sur une île déserte pour fuir le bruit et les interactions humaines. Entre Anna qui déteste le bruit et fait la sieste, et Etham qui adore parler et joue du ukulélé, les situations cocasses s'enchaînent, illustrant à merveille l'opposition de leurs personnalités. La pièce a été un franc succès, et le public est reparti avec le sourire après une soirée pleine de rires et d'émotions. Un grand merci aux artistes pour cette belle performance !



Événements à venir

Sans oublier les différentes manifestations de l'Association « Les Amis du Temple » au Temple Protestant de Longeville-lès-Metz

RESTEZ CONNECTÉ SUR TOUS NOS RÉSEAUX DE COMMUNICATION (CITYALL, FACEBOOK, SITE INTERNET ET LES PANNEAUX LUNINEUX)

Date	Événement
22/11/2024	Pièce de théâtre Centre Robert HENRY
06-07/12/2024	Marché de Noël Clos de Longeville
13/12/2024	Cabaret "Frénésie" (danseurs et Drag Queen) Centre Robert HENRY
08/01/2025	Concert du Nouvel an Centre Robert HENRY
31/01/2025	Lauréat du concours de dessins de Noël
28/02/2025	Show disco - Claude François et ses Claudettes Centre Robert HENRY
14/03/2025	Pièce de théâtre Centre Robert HENRY
25/04/2025	1 Rose 1 espoir
16/05/2025	Concert Jazz Manouche et musiques du Monde Centre Robert HENRY
21/06/2025	Fête de la musique
juillet 2025	Concert plein air
07/09/2025	Forum des Associations
10/10/2025	Pièce de théâtre Centre Robert HENRY
novembre 2025	Spectacle "Cover Chansons Françaises" - Centre Robert HENRY
12/12/2025	Cabaret : "La Magie de Noël" Centre Robert HENRY

la commune se réserve le droit de changer la programmation

N'oubliez pas chaque 1^{er} dimanche du mois le Marché Communal au Grand Pâtural de 9h à 13h





Nouveau-nés

Cadeau de naissance

Le CCAS offre aux nouveau-nés de la commune un ensemble « bavoir + anneau de dentition » créé avec des tissus Oeko-Tex par l'artisan couturière locale Bobine d'Amour.

Enfants scolarisés dans les écoles communales

Tous les ans, le CCAS participe au **Passage de Saint-Nicolas** dans les 2 groupes scolaires. Il offre aux enfants un sujet en chocolat qui est distribué par Saint Nicolas en personne.

Il finance également le **Spectacle de Noël pour les enfants** des deux écoles. Ces derniers reçoivent un sachet de chocolats bios et 2 clémentines. La présence du Père Noël ravit les élèves.

Retraités

En collaboration avec l'Association Brain Up, le CCAS a organisé un **Atelier « La santé à portée de fourchette »**. Une dizaine de personnes ont participé à cet atelier qui s'est déroulé les jeudis après-midi du 30 mai au 4 juillet dernier.

Tous sont demandeurs d'une suite pour ces moments d'échange et d'apprentissage.

Ainés

Le CCAS offre, aux membres des deux clubs d'anciens de la commune, la **galette des rois** et le cidre pour fêter l'Épiphanie.

Repas des ainé(e)s

Le CCAS a invité tous ses ainés à une « promenade au fil de l'eau » au départ de Remich pour un déjeuner croisière sur la Moselle avec animation musicale suivi d'une visite de cave à vin avec dégustation d'une coupe de crémant.



Pour satisfaire le nombre croissant des personnes souhaitant participer à cette sortie, le CCAS a renouvelé l'opération sur 2 jours. Ainsi, un peu plus de 200 personnes ont profité de ce moment de partage et de convivialité.

Les participants reviennent enchantés et attendent avec impatience la sortie 2025.



Même si celle-ci doit rester une surprise, nous pouvons d'ores et déjà vous dire que nous avons tenu compte des remarques de chacun et notamment de celles des Personnes à Mobilité Réduite.

Un **colis de Noël** composé exclusivement de produits locaux est offert par le CCAS à chaque ménage composé d'au moins une personne de 70 ans révolus. Une préinscription est nécessaire pour pouvoir le récupérer soit à l'Espace Henri Chateau soit au Centre Robert Henry ou encore se faire livrer à domicile pour ceux qui ne peuvent se déplacer.

Le CCAS envoie une **carte anniversaire** aux longevilloises et longevillois fêtant leurs 80, 90 et 100 ans. Cette année, M^{me} Anne-Marie ZINGRAFF a fêté ses 100 ans. Elle a été entourée de sa famille, enfants, petits-enfants et arrière-petits-enfants. Mesdames FIR-TION et CAÏD ont eu le plaisir de le lui souhaiter à son domicile.



Solidarité

Aide au permis et aide au BAFA - chaque longevilloise et longevillois peut recevoir une aide financière du CCAS pour l'aide au permis ou au BAFA. Certains critères sont obligatoires.

Stérilisation des animaux sans maître - cette action permet de réguler la population d'animaux sans maître sur la commune. La Bergerie et compagnie est une association reconnue d'intérêt général qui met en place, en partenariat avec les communes, des campagnes de stérilisation et de veille sanitaire des chats errants.

Chaque année, de nombreux chats errants deviennent ainsi des chats libres après avoir été stérilisés, tatoués, et replacés sur leur lieu de vie.

Les chats chassent les rats et petits rongeurs porteurs de maladies transmissibles à l'homme, leur présence est indispensable mais leur nombre doit être régulé pour un bon niveau de salubrité publique.

Dans la limite des capacités des familles d'accueil, certains chatons sont sortis de la rue, mis en règle et proposés à l'adoption. Sur chaque commune, l'association fait appel à des personnes bénévoles pour aider aux captures des chats errants, à leur transport vers la clinique vétérinaire, et leur relâché sur site.

Si vous souhaitez apporter votre aide, merci de contacter l'association :

Association la Bergerie et compagnie (sur Facebook) ou labergerieetcompagnie@gmail.com

Des coussins en forme de cœur qui soulagent les douleurs des femmes opérées d'un cancer du sein : le club de couture de la commune a permis de faire un don de 125 coussins lors d'**octobre rose** auprès de la **Ligue contre le cancer**. Le CCAS a financé le rembourrage des coussins.

Valisettes "d'un enfant à un enfant d'ailleurs" envoyées au Maroc pour les enfants ayant subi le tremblement de terre. Le CCAS de Longeville-Lès-Metz par l'intermédiaire de M^{me} CAID, élue en charge de l'action sociale, vice-présidente du CCAS et l'association HuSoMe présidée par le Professeur Raphaël PITTI se sont réunis pour réaliser une action en faveur de ces enfants.

Dans un élan de solidarité, le CCAS a sollicité les élèves des écoles élémentaires Migette et Saint Symphorien pour qu'ils partagent un de leurs jouets, livres, friandises...et dessins.



Nous félicitons les élèves longevillois pour leur générosité ainsi que les directrices et enseignantes des écoles pour avoir participé à la bonne organisation de cette opération.

L'association HuSoMe a pris en charge les frais de transport et a organisé la distribution sur place par l'intermédiaire d'une association locale.

Belle réussite pour cette action qui a pour but d'apprendre aux enfants d'ici et d'ailleurs la notion de partage.





Autres festivités

Les 10 ans de la médiathèque ont été organisés en collaboration avec Mmes SPONY et THOMAS qui ont proposé une animation pour le public adulte ainsi que des animations spécifiques pour les enfants des 2 groupes scolaires portées par les bénévoles de la médiathèque.

Pour clôturer la semaine du goût, le CCAS a financé un concert de la CHORALE COUP DE CHŒUR qui a proposé une balade gourmande. Un moment de partage qui a été très apprécié.



10^{ème} anniversaire de la médiathèque à l'Espace Henri Chateau – 17 et 18 octobre

10 ans de la Médiathèque Jean-François-Clervoy : un anniversaire gourmand et convivial

La médiathèque Jean-François-Clervoy a célébré, cette année, son dixième anniversaire avec un programme d'animations festives et éducatives, en partenariat avec l'association Bibliothèque pour tous et ses responsables, mesdames SPONY et THOMAS.

Du 17 au 19 octobre, la médiathèque a mis à l'honneur le goût, un thème gourmand et sensoriel qui a ravi petits et grands. Les enfants des écoles Saint-Symphorien et Migette, ainsi que le public, ont pu participer à des activités variées, telles que des kamishibai sur le thème du goût, des dégustations à l'aveugle, des jeux olfactifs et des lectures proposées par les bénévoles de la médiathèque. L'Espace Henri-Château a également ouvert ses portes le 17 octobre, offrant aux visiteurs l'opportunité de rencontrer les associations locales. Les adultes ont pu profiter de jeux sur les senteurs tout au long de la journée.

Le 18 octobre, après une présentation des nouveautés littéraires, la librairie Momie a animé une conférence sur les mangas pour adultes, suivie d'un moment de convivialité autour de produits locaux.

Enfin, le 19 octobre, les bibliothécaires ont continué les lectures pour petits et grands, célébrant ainsi cette décennie de culture partagée.

Un anniversaire réussi qui a permis de renforcer le lien entre la médiathèque et les Longevillois, autour du plaisir des sens et de la lecture !





Atlas de la Biodiversité Communale

par Raphaël JANNOT, Adjoint



Le temps d'inventaire pour notre Atlas de la Biodiversité s'est clôturé en décembre 2023. Néanmoins, les animations autour de notre démarche se sont poursuivies tout au long de l'année 2024 avec une nouvelle programmation riche et variée, sous l'appellation Atlas de la Biodiversité Communale, *la suite*. La commune entend ainsi poursuivre les actions de connaissance et de sensibilisation à destination de tous les publics, s'appuyant sur la biodiversité au sens large sur notre territoire et au-delà. Deux expositions ont ainsi été proposées cette année 2024 autour des rapaces, celle de printemps ayant pour thème les rapaces diurnes nicheurs de Moselle et celle d'automne, les rapaces nocturnes. Au niveau conférences, pas moins de quatre : le Muscardin, les abeilles, les rapaces nocturnes d'Europe en échos à l'exposition d'automne et pour terminer, le Lynx. Côté terrain, une sortie début juin autour de la reconnaissance des oiseaux par le chant au Pâtural.



Le Muscardin : cette conférence proposée début mars par Philippe JONVAUX du Groupe d'études des Mammifères de Lorraine, a rassemblé une petite trentaine de personnes. Parfois surnommé le Rat d'or, le Muscardin est le plus petit des Gliridés, famille de rongeurs dans laquelle on retrouve en France le Loir ou encore le Lérot. Ce petit rongeur mesure entre 6,5 et 8,5 centimètres avec une queue pouvant mesurer jusque 6 à 7,5 centimètres. C'est un animal qui vit la nuit et que l'on peut retrouver jusqu'à 1200 mètres d'altitude dans les Alpes. Il est essentiellement végétarien (fruits secs, framboises, mûres) et vit dans des sous-bois denses, des ronciers, des bocages parsemés de bosquets, dans des fourrés ou encore dans des prunelliers. Il s'accouple de mai à août et peut engendrer une à deux portées par an. Il hiberne au niveau du sol, sinon, le reste de l'année, on le trouve plutôt en hauteur, à 2-3 mètres du sol. C'est un animal protégé depuis 2005 en France. Les principales menaces qui pèsent sur cette espèce sont l'arrachage des haies, des ronciers et taillis. Ce petit rongeur est donc très sensible à la modification du paysage. Il a différents prédateurs comme le renard, la fouine, la martre, le chat et les rapaces nocturnes.



Conférence sur le Muscardin



Sortie Les oiseaux par le chant Les carnets de l'Atlas /oiseaux

Sortie oiseaux : Malgré une météo peu clémente, rendez-vous était pris pour cette nouvelle visite découverte autour des oiseaux présents au bord de Moselle à travers une déambulation sur le Grand Pâtural. Cette visite animée par Jean-Yves SCHNEIDER de la LPO Moselle a permis de voir et écouter une belle variété d'oiseaux. Notre intervenant a ainsi pu détailler les éléments qui permettent d'identifier les espèces croisées au fil de la promenade. Martinets, Hirondelles, Mésanges mais aussi Faucon crécerelle, de même que le Milan noir. Dans un autre registre plus aquatique, Grand Cormoran, Héron cendré et Martin pêcheur étaient eux aussi bien présents ce matin-là. Parmi les chants reconnaissables, celui du Pouillot véloce, petit oiseau brun verdâtre, a marqué les esprits par son chant rythmé très caractéristique.

Les abeilles : la conférence a rassemblé 25 personnes venues écouter la passion portée par Olivier ARUS sur les abeilles. De l'ordre des Hyménoptères, il existe plus de 1000 espèces d'abeilles en France. *Apis mellifera* est l'abeille endémique de l'Europe méridionale et de l'Afrique. Il existe trois castes dans une ruche, la reine, les ouvrières et les abeilles mâles. Une colonie d'abeilles reste vivante toute l'année, une partie du miel collecté sert notamment de réserve pour la période hivernale. L'abeille hiverne mais reste active, elle n'hiverne pas comme peuvent le faire d'autres espèces (notamment mammifères). Pour devenir reine, la larve sera nourrie exclusivement de gelée royale pendant toute sa croissance (et ensuite toute sa vie). Une reine pond jusqu'à 2000 œufs par jour et assure ainsi la pérennité de la colonie. Parmi les produits issus de la ruche, on retrouve bien sûr le miel (issu du nectar des fleurs), le pollen, la cire, la propolis et la gelée royale. L'essaimage est un processus naturel qui, en mai, donne lieu à la division d'une colonie d'abeille en deux. La moitié reste dans la ruche avec une nouvelle reine qui va éclore, l'autre moitié s'envole pour former une nouvelle colonie avec la reine qui aura cessé d'être alimentée pour perdre du poids et pouvoir voler.

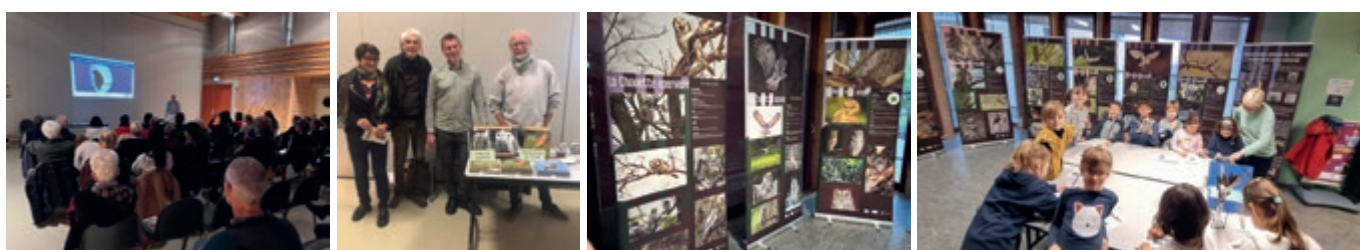


Conférence sur les abeilles

ruche pédagogique Exposition les rapaces diurnes Balbuzard pêcheur ©Serge BOUR

Exposition Rapaces diurnes nicheurs de Moselle : L'exposition « Les rapaces diurnes nicheurs de Moselle » réalisée par la LPO Moselle a permis de présenter plusieurs espèces que l'on retrouve sur nos territoires. Balbuzard, Milan, Faucon, Buse, Épervier, voici quelques-unes des espèces présentées avec cette exposition à travers 14 panneaux. Toutes ces espèces présentées sont nicheuses en Lorraine. Certaines sont plus présentes que d'autres, comme la Buse ou le Milan noir. D'autres sont assez rares comme le Busard Saint-Martin. Le Milan royal a quasiment disparu du Nord de la Moselle. En revanche, d'autres espèces quasi disparues comme le Faucon pèlerin reviennent aujourd'hui sur nos territoires, y compris dans les villes en nichant dans les édifices religieux comme la cathédrale de Metz. Les rapaces sont des oiseaux de proie au sommet de la chaîne alimentaire, dont la nourriture est constituée d'animaux (petits rongeurs, insectes). Les principales menaces pour les populations de rapaces viennent de la raréfaction ou de l'appauvrissement de leurs habitats. La baisse d'effectifs est liée à la disparition des milieux favorables à leur reproduction (prairies humides par exemple pour les busards). L'intensification de l'agriculture et ses conséquences (remembrement, disparition des haies, assèchement des milieux humides, urbanisation, traitements) sont des facteurs de dégradation des habitats, diminuant ainsi drastiquement les sites de nidification et les proies dont ces espèces se nourrissent.

Exposition Rapaces nocturnes : Treize espèces européennes de rapaces nocturnes sont identifiées et décrites à travers l'exposition réalisée par la LPO Moselle et présentée au centre Henri CHATEAU du 8 octobre au 16 novembre dernier. La morphologie de leurs plumes est spécifique leur conférant la capacité de voler de manière complètement silencieuse avec un amortissement du bruit des battements d'ailes. La couleur de leur plumage homochrome leur permet de se fondre dans leur environnement et de passer complètement inaperçu pour leurs proies. Les hiboux se différencient des chouettes grâce à leurs petites touffes de plumes appelées aigrettes sur la tête. Les pattes sont emplumées jusqu'au bout des doigts et donnent l'impression d'être plus grosses qu'elles ne le sont. Les yeux implantés à l'avant du crâne permettent une vision binoculaire frontale. Ils ont la capacité d'une grande mobilité de la tête, permettant une rotation de l'ordre de 270 degrés. Contrairement à nous, ils sont très sensibles à la lumière mais voient en pleine nuit. L'ouïe est excellente et ils peuvent localiser leur proie avec exactitude grâce à l'asymétrie de leurs deux oreilles. C'est leur principal outil de chasse, la vue étant secondaire. Autrefois, les rapaces nocturnes étaient considérés comme des alliés des puissances maléfiques, au même titre que les serpents et les crapauds. Aujourd'hui, ce sont des espèces protégées (depuis 1972) mais leur présence reste malgré tout fragile, sensibles aux pesticides, à la circulation routière, aux câbles électriques. Le maintien de vieux arbres avec cavités, la mise en place de nichoirs spécifiques ou encore la réduction de la vitesse de nos véhicules la nuit peut permettre à ces beaux oiseaux utiles de continuer à vivre à nos côtés.



Conférence sur les rapaces nocturnes

Les intervenants, conférences rapaces nocturnes Exposition Rapaces nocturnes Visite de l'exposition avec les scolaires

Conférence Rapaces nocturnes d'Europe : La conférence du mercredi 9 octobre a rassemblé une quarantaine de personnes venues écouter Jean-Yves SCHNEIDER de la LPO Moselle. Les rapaces nocturnes sont identifiables par une ouïe très sensible, la tête composée d'un disque facial, des yeux fixes d'où le fait qu'ils sont obligés de tourner la tête pour regarder dans les autres directions. Ils mesurent de 75 cm à 35 cm. Les mâles chantent pour marquer leur territoire et attirer les femelles. Ils ont, grâce à leur plumage, un vol extrêmement silencieux, ce qui surprend leurs proies. Ils peuvent avaler leur proie entière (d'où la fameuse pelote de réjection) et ne sont pas charognard. Parmi les treize espèces présentées, la Chouette hulotte est la plus commune, chouette qui consomme principalement des petits rongeurs. Nous avons aussi parlé de l'Effraie des clochers, la Chevêche d'Athéna qui est la plus petite. La Chouette de Tengmalm est elle montagnarde, présente sur l'arc alpin et dans les Vosges tout comme la Chevêchette d'Europe qui mesure 17 centimètres de longueur. Mais il y a aussi les Chouettes Epervière, Lapone et de l'Oural. Parmi les quatre hiboux, le Petit-duc scops est insectivore et vie dans le Sud de la France. C'est la seule espèce migratrice et c'est l'un des plus petits rapaces nocturnes (20 cm). Le Hibou moyen-duc est le plus commun, le Grand-duc d'Europe est lui le plus grand, super prédateur, du campagnol au jeune renard. Enfin, le Hibou des marais niche au sol, on le trouve surtout en Vendée.



Conférence Lynx



Conférence Lynx

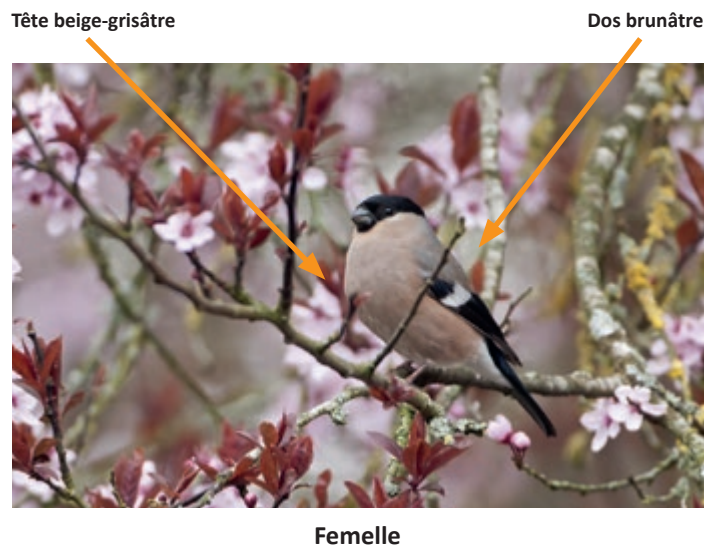
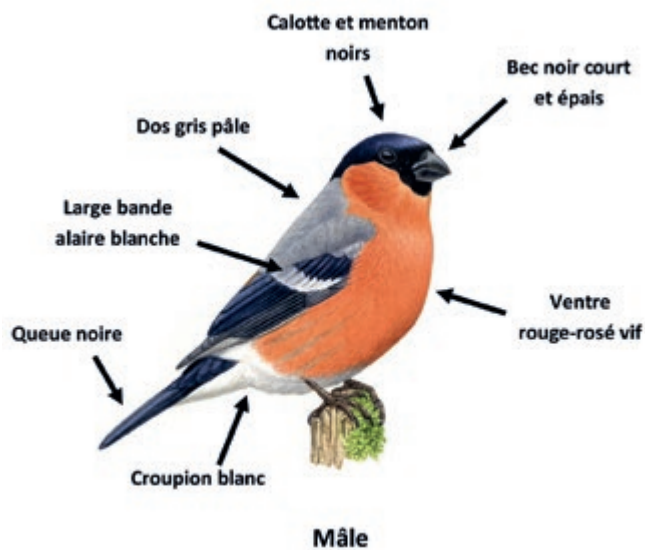
Conférence le Lynx : La conférence donnée par Christelle SCHIED a permis au nombreux public (80 personnes) de découvrir l'univers du Lynx. Quatre espèces sont identifiées : le Lynx pardelle, roux, du Canada. Chez nous, le Lynx boréal, aussi appelé Lynx d'Eurasie ou Lynx commun est le plus grand félin d'Europe. Menacé de disparition, il a été réintroduit en Europe dans les années 1970. Le Lynx boréal a une taille allant de 50 à 70 cm de haut, 80 à 120 cm de long. Il pèse entre 15 et 30 kgs. Sa longévité atteint une quinzaine d'années. Une caractéristique pour le reconnaître : son empreinte au sol ne présente pas de traces de griffes, contrairement à d'autres mammifères. Il se reproduit une fois par an avec un accouplement généralement vers fin avril. La gestation dure 70 jours et il donne naissance à une portée comprenant entre un et quatre petits en mai-juin. La pérennité de l'espèce est délicate puisque 50% des jeunes meurent dès la première partie de leur vie. C'est une espèce forestière qui affectionne les forêts de résineux mixtes et ce jusque 2500 mètres d'altitude. Il a besoin d'un vaste territoire, entre 100 et 400 km². Animal solitaire, le Lynx est carnivore. Sa proie de prédilection est le chevreuil (69% de son alimentation). C'est un redoutable chasseur nocturne ou crépusculaire. Il prédate en général un chevreuil par semaine, avec une moyenne de 60 chevreuils par an. Le Lynx boréal est une espèce protégée, en danger en France. En 2023 dans les Vosges, sont référencés neuf Lynx dans les Vosges du Nord et les Hautes Vosges, suivis dans le cadre du Plan Régional d'Actions Lynx depuis 2021. Le Lynx fait partie de la faune des forêts européennes et joue un rôle important de régulateur des autres espèces.

Vous pouvez retrouver tous les éléments et événements reliés à notre démarche d'Atlas de la Biodiversité Communale sur le site internet de la dans la rubrique dédiée « Atlas de la Biodiversité Communale » onglet « Paysage et biodiversité ».

Les oiseaux du jardin en hiver

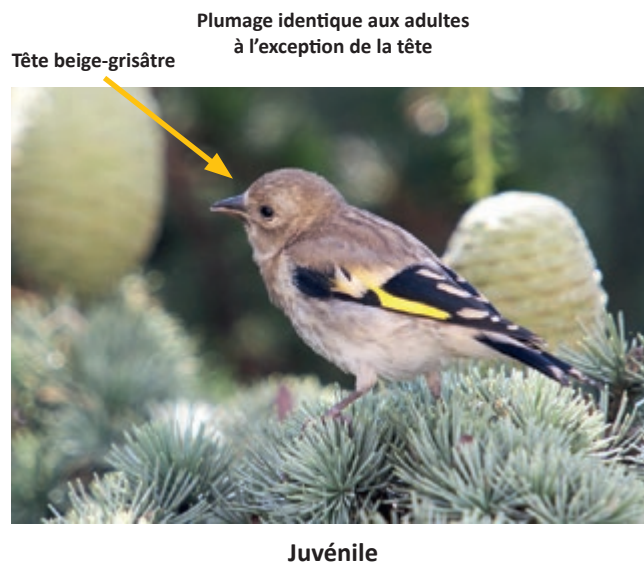
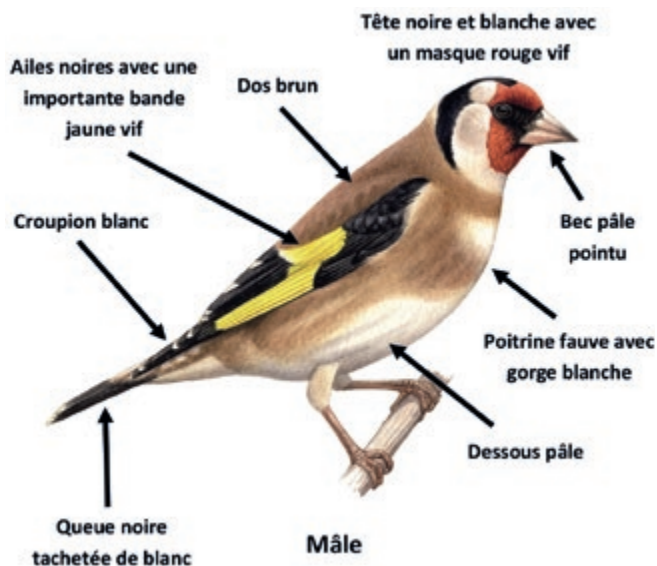
La période hivernale reste une période délicate pour nos oiseaux des jardins. Ils doivent affronter un climat peu favorable, avec des sources d'alimentations limitées dans le milieu naturel. Notre appui les aide grandement à passer cette période, dans l'attente de l'arrivée d'un climat plus propice et de la reprise de la végétation au printemps suivant. C'est aussi une période où bon nombre d'oiseaux se rapprochent des habitations, à la recherche de quelques nourritures adaptées ou simplement d'un peu d'eau. Attention néanmoins aux chats qui rodent et qui peuvent avoir une action fatale à nos petits visiteurs.

Bouvreuil pivoine *Pyrrhula pyrrhula*



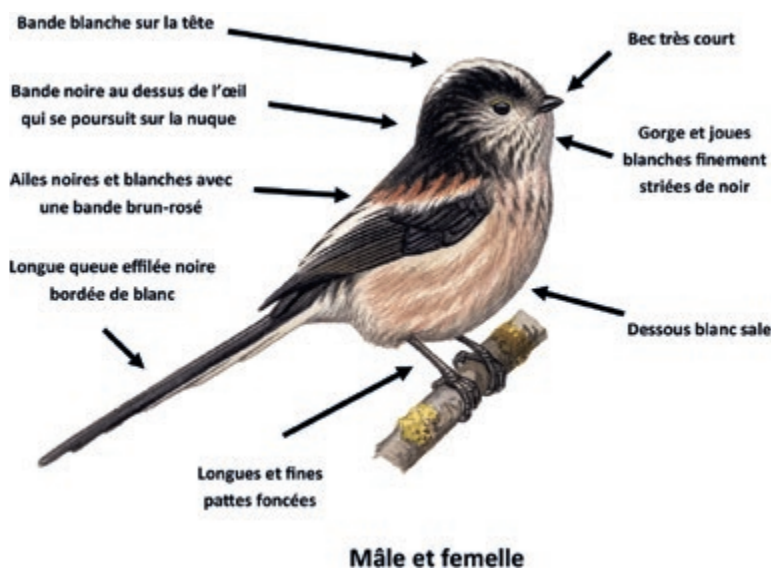
Chez le Bouvreuil, la couleur vive rouge orangé se trouve sur le poitrail du mâle alors que celui de la femelle est plus doux, gris-beige. Ils ont cependant tous les deux une calotte et un menton noirs, de même que leur queue et leur bec. Il se rapproche des habitations en hiver pour rechercher de petites graines et du tournesol. Plutôt timide, il ne viendra cependant que lorsqu'il n'y a pas d'autres oiseaux. Grâce à son bec adapté, il extrait facilement les graines et fruits des saules, noisetiers, arbustes à baies comme le sureau qu'il affectionne dans les jardins. Il mesure 15 centimètres de longueur, pèse entre 26 et 38 grammes et est présent dans nos jardins toute l'année.

Chardonneret élégant *Carduelis carduelis*



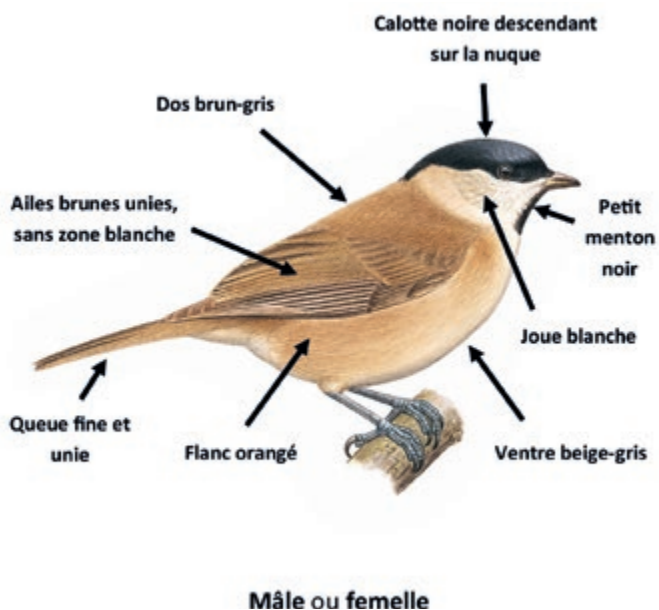
Petit oiseau pesant entre 14 et 18 grammes, il mesure seulement 12 centimètres. Reconnaisable avec ses couleurs vives, il possède une tête noire et blanche avec un masque rouge vif et une importante bande jaune vif sur ses ailes noires. Sa queue est noire tachetée de blanc et son dos brun. Le dessous est plus pâle avec une poitrine fauve et une gorge blanche. Les mâles et les femelles sont pratiquement identiques. Les jeunes oiseaux ont un plumage identique aux adultes sans les couleurs et les marques typiques au niveau de la tête. Le Chardonneret vient assez facilement aux mangeoires en hiver et apprécie les graines de tournesol. Mais il aime également les graines de chardons, en lien avec son nom que l'on peut planter à la belle saison dans son jardin. Ce petit oiseau est présent chez nous toute l'année.

Orite à longue queue *Aegithalos caudatus*



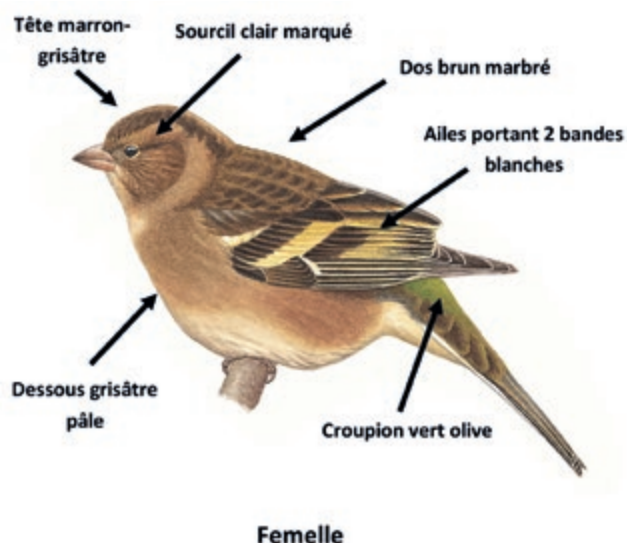
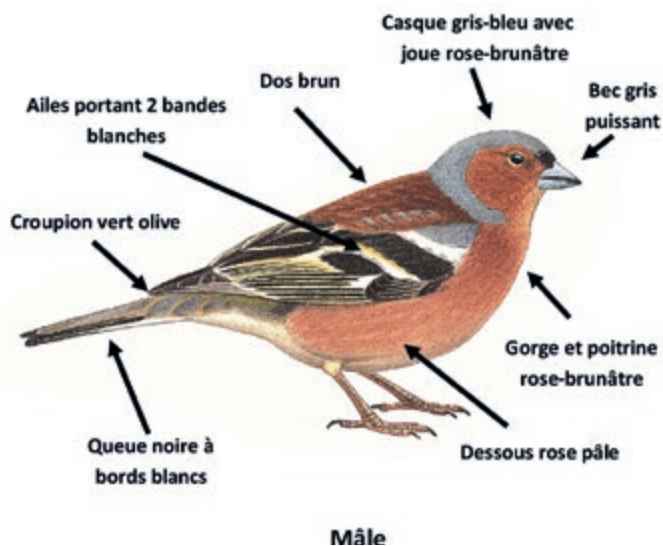
Aussi appelé Mésange à longue queue, l'Orite est un petit oiseau qui mesure 16 centimètres et pèse entre 7 et 9 grammes. Présente toute l'année, on la rencontre dans les jardins en hiver, le plus souvent en bande. Peu présents sur les mangeoires, il est fréquent de les trouver sur les boules de graisse en hiver. Durant la saison, cette espèce affectionne les buissons, arbustes et autres arbres sur lesquels elle va chercher sa nourriture sous la forme de petits invertébrés sous les écorces. Mâles et femelles sont identiques. Leur longue queues éfilée noire est bordée de blanc. Les ailes sont noires et blanches avec une bande brun-rosé. Une bande blanche marque le dessus de la tête. Au dessus de l'œil, une bande noire se poursuit sur la nuque. Le dessous de l'oiseau est de couleur blanc sale.

Mésange nonnette *Poecile palustris*



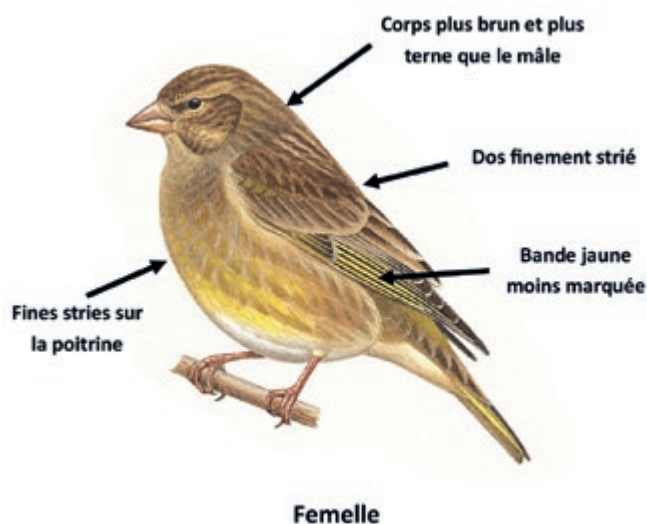
Cette Mésange mesure 12 centimètres de longueur et pèse entre 10 et 12 grammes. Présente toute l'année, cette petite mésange est beaucoup plus discrète que les mésanges bleues ou charbonnières. L'hiver, elle apprécie les graines de tournesol dans les mangeoires. Durant la belle saison, elle se nourrit d'insectes et d'araignées. Elle n'utilise pas les nichoirs mis à disposition, préférant les cavités du bois pour installer son nid. Quel que soit le stade de croissance ou le sexe, mâles, femelles et juvéniles ont un plumage identique. Elle possède une calotte noire sur la tête, laquelle descend sur la nuque. Les joues sont blanches. Le dos est brun-gris et le ventre beige-gris. Ses ailes sont brunes, sans zone blanche. Sa queue est fine et unie, également dans les tons bruns

Pinson des arbres *Fringilla coelebs*



Le Pinson des arbres mesure 18 centimètres et pèse entre 19 et 24 grammes. Présent lui aussi toute l'année, il se nourrit de graines, de petits fruits d'arbres et de baies. En hiver, c'est un visiteur des mangeoires mais préfère se nourrir des graines tombées au sol. Il apprécie notamment les graines de tournesol. Le mâle est différent de la femelle, laquelle présente globalement des couleurs plus ternes. Le mâle peut avoir un plumage moins vif en hiver. Sa gorge et sa poitrine sont rose-brunâtre avec un dessous de ventre rose pâle. Sa queue est noire avec des bords blancs. Ses ailes portent deux bandes blanches et le dos est brun. Le mâle présente un casque gris-bleuté avec des joues rose-brunâtre. La tête de la femelle est marron-grisâtre et le ventre est grisâtre pâle. Au printemps, le Pinson construit son nid dans un arbre, un arbuste ou une haie.

Verdier d'Europe *Carduelis chloris*



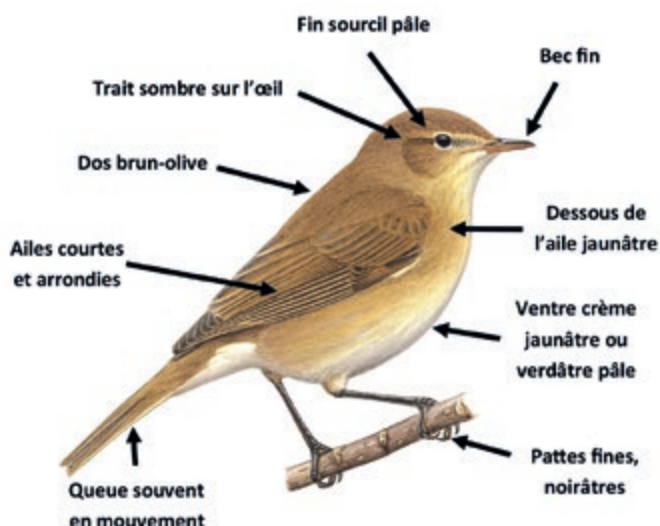
Le Verdier d'Europe mesure 15 centimètres de longueur et pèse entre 25 et 32 grammes. Il s'alimente de graines toute l'année et de larves et d'insectes en été. Les oiseaux mâles et femelles sont différents, la femelle étant plus brune, moins verte avec de fines stries sur la poitrine. Contrairement au mâle, elle ne possède pas de couleur gris-cendré sur la nuque et sur la joue. Le mâle présente une raie jaune vif sur l'aile qui est grise. Il présente aussi une tâche sombre entre le bec et l'œil. Son ventre est verdâtre tout comme le dos, non strié. Le Verdier d'Europe vient facilement dans les mangeoires où il adore les graines de tournesol, céréales et autres grains plus petits. Il peut se montrer un peu agressif avec les autres oiseaux à la mangeoire.

Accenteur mouchet *Prunella modularis*



L'Accenteur mouchet est un petit oiseau d'une vingtaine de grammes, mesurant 14 centimètres de longueur. Présent toute l'année, il se nourrit d'insectes et de quelques graines en hiver. C'est un oiseau très discret, que l'on peut trouver au sol près de buissons ou de haies où il se cache et niche. On peut le trouver en hiver sur les points de nourrissage mais plutôt au sol, recherchant les graines tombées des mangeoires. Les mâles et femelles sont identiques. Avec un bec fin et sombre, la tête présente une calotte et une joue brunâtre striées. L'œil est marron, avec un cou et sourcil gris cendré. Le dos est rayé de brun et de noir, la poitrine de couleur gris cendré. Les ailes sont brunes rayées de noir, la queue de couleur brun sombre.

Pouillot véloce *Phylloscopus collybita*



Mâle ou femelle

Le Pouillot véloce est un petit oiseau de 11 centimètres très léger (6 à 9 grammes seulement). Il se nourrit principalement d'insectes et d'araignées, ainsi que de quelques baies en automne. C'est un oiseau partiellement migrateur, certains individus restent en France en hiver tandis que d'autres partent en Afrique d'octobre à mars. Son plumage brun-verdâtre le fait passer inaperçu dans la végétation qu'il ne quitte que rarement. Le plumage des deux sexes est semblable. Son bec est fin. Les ailes sont courtes et arrondies avec un dos brun-olive. Le ventre est crème jaunâtre ou verdâtre pâle. Ses pattes sont fines et noirâtres. Sa queue de couleur brun est souvent en mouvement. Un trait sombre marque l'œil sombre jusqu'au bec, avec un fin sourcil pâle. Sa présence est facilement reconnaissable avec son cri, un "huit" interrogatif, qu'il débite à tout bout de champ. Son chant est lui aussi typique. C'est souvent le premier chant que l'observateur débutant arrive à mémoriser. Il s'agit d'une suite lente de syllabes appuyées pouvant se traduire par "tsip, tsip, tsap, tsip, tsap..." pouvant durer plusieurs secondes. Il est souvent précédé de petites notes sèches "trrt trrt". Ce chant particulier a valu à l'oiseau le surnom de "compteur d'écus" car en l'entendant, on peut imaginer entendre des pièces d'argent tombant dans une bourse. Il n'est pas avare de son chant qui en début de saison est émis inlassablement sur le territoire.

Crédit photo : F. Cahez, F. Croset, G. Bentz, P. Moreau, J. Bisetti, C. Geyres, PL Tandon, B. Tranchand, C. Ausaguel – dessins : François Desbordes

Plus d'information sur le site de
l'observatoire participatif "Oiseaux des Jardins"
en partenariat avec la LPO
et le Muséum national d'Histoire naturelle :

<https://www.oiseauxdesjardins.fr>

Les papillons observés au jardin partagé

Par Nadia Aubry

Le jardin partagé accueille une mosaïque de petits espaces à la fois cultivés et laissés en libre évolution. Le potager, les fruitiers, les haies d'arbustes, les arbres, la prairie, les murs recouverts de lierre, sont autant d'habitats attractifs pour de nombreux insectes. Parmi eux, les Lepidoptères, autrement dit les papillons, dont nous pouvons observer leur vol dès mars jusqu'à fin octobre. Comme les abeilles, les bourdons, les syrphes et autres insectes, ils contribuent activement à la pollinisation et plus largement à l'équilibre trophique du jardin.



Des fleurs de menthe butinées par les abeilles, les fourmis volantes et le papillon *Amaryllis* (*Pyronia tithonus*) au jardin partagé en août 2024. Photo : N. Aubry.

Moins nombreux que les papillons de nuit et ne virevoltant qu'aux heures les plus chaudes de la journée, les cinq principales familles de papillons diurnes d'Europe sont représentées par quelques-unes de leurs espèces au jardin partagé. Leur présence dans certains milieux, associés à certaines plantes, le type et la période de vol, offrent quelques premiers indices de reconnaissance. Ensuite, s'ils se laissent approcher, des traits physiques déterminants permettent de les distinguer au niveau du genre voire de l'espèce. Ainsi leur envergure, la couleur dominante et la forme de leurs ailes, la présence et la répartition de bandes, d'ocelles de taches en autres spécificités viennent confirmer l'identification.

La famille la plus représentée en nombre d'individus et sur une période très étendue allant du début du printemps au milieu de l'automne est celle des Piéridés. En effet, la piéride du chou, de la rave et du navet dont les chenilles se délectent des feuilles de crucifères n'est pas en peine de trouver ses plantes hôtes dans un potager... Deux autres espèces de Piéridés communes de nos jardins témoignent elles aussi de l'arrivée du printemps : le Citron et l'Aurore.



De gauche à droite : le Citron (*Goepteryx rhamni*) se distingue de la Piéride du chou (*Pieris brassicae*) par ses ailes en forme de feuilles nervurées : un mimétisme qui lui permet d'échapper à ses prédateurs. A droite, à la subtile complexité des nuances entre espèces s'ajoute pour certaines espèces de papillon, un dimorphisme sexuel. Ainsi l'Aurore femelle (*Anthocharis cardamines*) se distingue de la Piéride par ses marbrures vertes et de l'Aurore mâle, quant à lui reconnaissable de loin par son la tache orange occupant la moitié aile antérieure. Photos : N. Aubry.

D'une envergure de plus de 8 cm, le Machaon et le Flambé, grands porte-queues emblématiques de la famille des papilionidés sur nos latitudes, se remarquent par leurs ailes de couleur blanc jaune, striées de noir et par leur vol qualifié de 'plané'. En l'absence de vent, lorsque le soleil est au zénith et réchauffe généreusement les jours entre mai et juin, ils s'invitent au jardin partagé, attirée par des ambiances et par des plantes nourricières bien spécifiques. Le Flambé profite des arbres pour surveiller son territoire tout en se nourrissant comme le Machaon, du nectar de certaines aromatiques à la floraison de préférence roses et violettes. Lequel trouve ses plantes-hôtes de prédilection pour pondre. L'observation de chenilles aux couleurs aposématiques sur les feuilles d'aneth, de carotte ou de fenouil témoigne de la présence du Machaon chaque année.



Flambé (*Iphiclides podalirius*) et Machaon (*Papilio machaon*), deux grands papillons remarquables observés sur 3 années au jardin partagé. De gauche à droite : Le Flambé en observation sur le grand houx puis butinant des fleurs de sauge en juin 2024. Le Machaon butinant des fleurs de thym. Pour échapper stratégiquement à ses prédateurs, l'imago (stade papillon), d'un battement d'aile avec ses ocelles crée un effet de clin d'œil faisant fuir les oiseaux, quant à la chenille du Machaon, elle émet des substances nauséabondes et toxiques dissuasives. Photos : N. Aubry.

Plus discrets de par leur taille, leur vol rapide en tous sens et leur brèves poses ailes fermées, les Lycénidés et les Hespéridés privilégient les espaces laissés en prairie pour pondre leurs œufs et profiter de la proximité des fleurs sauvages et aromatiques pour se nourrir. Parmi les Lycénidés, il est possible d'observer 3 sous-familles : les cuivrés, les argus et les azurés. La détermination est parfois très délicate entre espèce et repose sur des nuances de couleur et une répartition particulière des petites taches qui ornent le revers de leurs ailes auquel s'ajoute un dimorphisme sexuel pour les Lycènes notamment. Par exemple, chez les argus et les azurés, les mâles sont bleus et les femelles généralement brunes.

Les papillons de la famille des Hespéridés effectuent quant à eux des vols rasant à la recherche d'espèces sauvages. Ils sont reconnaissables par la disposition de leurs ailes repliées et leurs antennes en forme de petites massues séparées l'une de l'autre par une tête et un thorax épais.



De gauche à droite le Cuivré commun (*Lycaena phlaeas*), qui ne dévoile ses ailes intérieures qu'en vol. La détermination des Azurés est quant à elle assez délicate comme pour ces spécimens présents au jardin. A droite : deux hespéries butinant des fleurs de scabieuse, espèces attractives pour de nombreuses espèces de pollinisateurs.

Enfin la famille des Nymphalidés est représentée au jardin par les échiquiers tel que le Demi-deuil survolant en nombre les prairies dès le mois de juin. Cette famille comprend également la sous-famille des Satyrinés identifiables par leur couleur fauve à orangée et leurs ocelles noirs au bord externe du des ailes antérieures. Ainsi, nous avons pu observer le Némusien se réchauffant au soleil sur les planches de bois ou sur les murs du jardin, l'Amarylis est bien présent lui aussi, reconnaissable au large contour brun qui souligne ses ailes. Ces deux espèces sont attiré par les fleurs d'aromatiques comme la menthe, l'origan, l'hysope et la floraison du plantain. Plus rare, le Petit mars changeant de la sous-famille des Apaturinés, plutôt forestiers qui a pu néanmoins être observé une année au jardin.

Des plantes hôtes comme l'ortie laissées dans un coin du jardin partagé ou encore le lierre sont essentielles au maintien de plusieurs espèces de Nymphalidés comme les vanesses que l'on peut admirer sur une très longue période allant du printemps jusqu'au milieu de l'automne. Les chenilles du Vulcain et du Paon du jour se développent sur les orties et les papillons profitent de la floraison tardive pour se nourrir du lierre et de sa persistance et s'abriter.



De gauche à droite : le Demi-deuil sur une inflorescence de buddléia. Le Némusien (*Lasiommata maera*) sur les planches du jardin et l'Amaryllis (*Pyrona tithonus*) de la famille des Satyrinés. Le Petit mars changeant (*Apatura ilia*) retrouvé à même le sol. Le vulcain (*Vanessa atalanta*) et le Paon du jour (*Aglais io*) : deux vanesses communes de nos jardins et de nos haies.

Au jardin partagé un atelier avec les scolaires a eu lieu en mai, celui-ci était dédié aux papillons, à leurs caractéristiques mais aussi à leur habitat. Afin de contribuer à leur accueil et à leur protection (même si ceux observer ne font pas l'objet de mesure conservatoire), leur effectif diminue drastiquement au niveau national. Lors de cet atelier, il a été rappelé un certain nombre de bonnes pratiques, essentielles au maintien des populations. Si le zéro phyto constitue la première règle au jardin, les enfants ont pu voir que certains espaces étaient laissés volontairement en libre évolution comme l'ancien verger, les haies mixtes ou mené en fauche tardive pour la prairie afin de servir de refuges et de garde-manger dans certains coins du jardin. Orties, lierres, herbes hautes et vivaces sauvages, prunellier constituent des ressources échelonnées tout au long de l'année. Afin de favoriser cette diversité, soit de nourrir papillons et chenilles, les enfants ont plantés quelques aromatiques et semés des mélanges fleuris.

Les lépidoptères font l'objet d'un plan national d'actions 2018-2028. Dans notre Département ce sont 9 espèces qui sont aujourd'hui prioritairement sous surveillance car en forte régression. Aussi, pour aller plus loin, le jardin partagé contribue aux sciences participatives en communiquant ses observations. Vous pouvez-vous aussi photographier les papillons rencontrés dans votre jardin, tenter de les reconnaître et partager vos données sur l'application INPN <https://inpn.mnhn.fr/accueil/participer/tout-public>. Ou encore contribuer à « l'opération papillons », un observatoire porté par Noé et le Muséum national d'Histoire naturelle permettant aux scientifiques d'améliorer les connaissances sur les papillons et l'évolution des effectifs. Le comptage des papillons peut s'effectuer dans un jardin privé, public ou sur un balcon à partir du site <https://www.sciences-participatives-au-jardin.org/edito/papillons>.

- 40 sujets plantés (31 arbres tiges et 9 cépées)
- 10 sites de plantation
- choix des essences avec l'outil Sésame développé par le Cerema
- des services écosystémiques adaptés, en lien avec les sites plantés



En 2024, votre commune a planté 40 nouveaux arbres. Comme chaque année depuis le début du mandat, la commune a réalisé en début d'année une nouvelle campagne de plantation d'arbres sur une dizaine de sites différents répartis sur la commune : rue Schuman, route de Scy, square face au cimetière, rue Hirschauer, angle rue de Gaulle/ Lavoisier, parking poids lourds boulevard Saint-Symphorien, square de l'église Saint-Symphorien, parking église Saint-Symphorien, intersection rue Beau Rivage / Jeunesse, Promenade du Site.

Les essences ont été choisies cette année encore en utilisant l'outil Sésame, outil d'aide à la décision qui propose, en fonction de critères de situation et de services souhaitant être rendus par les végétaux, un choix d'essences. Il ne nous reste plus qu'à sélectionner les espèces que nous souhaitons ou voulons planter sur nos espaces ainsi sélectionnés. Une connaissance des végétaux, de leurs caractéristiques et de leur développement reste cependant nécessaire pour pouvoir faire le choix le mieux adapté à la situation et au rendu attendu.

Sur le secteur Centre, les sujets plantés viennent soit en remplacement d'arbres (rue Schuman, route de Scy), en agrément de nouveaux espaces (square face au cimetière) ou encore en signal dans la ville (rue Hirschauer ou angle de Gaulle/Lavoisier). Sur ce dernier espace à proximité d'une enseigne de vente de pain, un Frêne oxyphylle a été planté, agrémenté d'arbustes sur l'ensemble du triangle vert. La particularité de ce Frêne du Caucase est notamment sa couleur lie de vin à l'automne très remarquable, allant du pourpre au violet. En face de la Mairie, un Savonnier de Chine vient enrichir l'alignement d'Érable pourpre en place, tranchant avec une floraison jaune sur la période estivale et ses fruits sous forme de capsule à l'automne et jusqu'au début de l'hiver. Enfin, route de Scy, la fosse de plantation a été agrandie dans le sens de la longueur, permettant à cet Alisier torminal de prendre un départ adéquat. Au niveau du cimetière, ce sont quatre sorbiers qui ont été plantés, deux Cormiers, un Merisier et un Alisier torminal. Les petites baies qu'ils vont produire vont bénéficier aux différents oiseaux du secteur. La rue Hirschauer ne présentait pas d'arbres en alignement sur l'espace public, du fait des contraintes de gabarit. Cependant, au niveau de l'intersection avec l'impasse du même nom, le bac en béton a été retiré pour laisser place à une belle fosse de plantation dans laquelle vient se positionner un petit Érable champêtre 'Elsrijk'. Des plantations au sol viendront à terme compléter cette nouvelle plantation. L'arbre apporte ainsi un élément d'animation dans cette rue et marque en même temps l'intersection avec l'impasse Hirschauer.

Sur le secteur Saint-Symphorien, le parking poids lourds au pied du pont de l'autoroute s'est vu agrémenté de trois Frênes à fleurs colonnaires. Ils viennent ainsi en réponse aux Chênes pyramidaux existants en bord de voirie. Au niveau de l'église, différentes plantations ont été réalisées, à la fois sur la partie square avec cinq nouvelles cépées (arbre de Judée, Savonnier de Chine, cerisier Yoshino) et un arbre boule (Catalpa de Bunge). L'espace central en gazon a été en même temps aplani pour remettre à niveau le sol avec les circulations piétonnes. Le long du parking de l'église, un Chêne du Liban, deux Magnolias de Kobé et un Parrotia de Perse en cépée sont venus habiller cette bande enherbée.

Pour les essences choisies ici, ce sont surtout leur qualité paysagère et leur apport en matière de biodiversité qui ont prévalu. Un Tilleul de Crimée (*Tilia x euchlora*) vient se positionner à proximité de l'école, rue du Beau Rivage.

Enfin, le gros des plantations cette année est venu prendre place le long de la Promenade du site, au niveau du Pâtural avec quinze arbres tiges et trois cépées. Le mélange proposé comprend à la fois des conifères : trois Pins parasol, trois Pins sylvestre et des feuillus : Alisier torminal, Chêne de Hongrie, Érable plane, Cormier, Platane commun, Érable champêtre et Alisiers blancs. Les essences ont été choisies par rapport à leur résistance aux fortes chaleurs, au sol pauvre. Ce sont des espèces favorables à la biodiversité, avec des qualités en matière paysagère, jouant un rôle sur la modulation du climat urbain et acceptant une exposition ensoleillée.



Magnolia de Kobé, *Magnolia kobus*
Parking église Saint-Symphorien



Fruits du Savonnier de Chine, *Koelreuteria panniculata*



Cerisier Yoshimo en cépée, *Prunus x yedoensis*
Square église Saint-Symphorien



Tilleul de Crimée, *Tilia x euchlora* -
Angle rue du Beau Rivage / rue de la
Jeunesse



Frêne à fleurs colonnaire, *Fraxinus ornus*
'Paus Johannes-Paulus II' -
parking poids lourds



Gros plan sur plantation en motte
le Pâtural



Plantations Promenade du Site -
le Pâtural



Frêne oxyphylle, *Fraxinus angustifolia*
'Raywood' - rue de Gaulle



Savonnier de Chine, *Koelreuteria*
panniculata - rue Schuman



Alisier torminal, *Sorbus torminalis* -
route de Scy avec agrandissement
de la fosse de plantation



Erable champêtre 'Elsrijk' -
rue Hirschauer avec grande fosse
de plantation

C'est quoi une cépée

En sylviculture, une cépée est une touffe de jeunes tiges de bois, de rejets qui sortent d'une même souche. Plus généralement, les cépées sont des arbres ou arbustes dont le tronc est multiple, qui part dès la base avec deux, voire trois ou quatre troncs. On parle d'arbustes ou d'arbres en cépée quand la ramification se fait ainsi directement au-dessus du sol. C'est un mode de conduite et de culture adapté à certaines espèces en pépinière. Planter une cépée permet d'apporter deux fois plus de services écosystémiques (ombrage, surface foliaire, régulation du taux de carbone...). De plus, elles permettent d'offrir de beaux volumes avec une silhouette ramifiée et évasée à partir du sol, mettant en valeur troncs et écorce souvent décoratifs. La silhouette ainsi proposée est différente d'un arbre tige et apporte une vraie diversité esthétique et paysagère.

Avec les scolaires... au jardin partagé

Comme chaque année, la municipalité a mis en place, sous l'impulsion de Raphaël JANNOT, Adjoint à la biodiversité, un atelier au jardin avec les élèves de l'école Migette et l'appui des bénévoles du jardin partagé. Entre deux averses à la fin de mois de mai, deux classes sont venues au jardin partagé derrière la Mairie. Découverte du jardin pour la classe des moyens (maternelle) et plantations : courges de tout genre, semis de graines de tournesol et repiquage de jeunes pousses de maïs. Ils ont eu une explication du cycle végétal, de la graine au fruit en passant par les différents stades de végétation. La classe de CM1 a pris le relais ensuite avec une intervention sur les pollinisateurs, et plus particulièrement sur les papillons : leur cycle de vie, leurs caractéristiques, les moyens de reconnaissance entre papillons de jour et de nuit... Ils sont ensuite passés à la pratique avec la plantation de plantes aromatiques (persil, coriandre, basilic et aneth) et semis de graines (haricots magiques et plantes fleuries à destination des pollinisateurs). Un après-midi au jardin très apprécié par les élèves et leurs enseignantes. Un grand merci aux bénévoles du jardin partagé et Arnaud des services techniques venu en appui.



Atelier avec les maternelles de l'école Migette

Avec les scolaires... dans les classes, les cours et au Pâtural

Cette année scolaire, les animations nature s'étendent et se diversifient au sein de nos écoles grâce à l'embauche de notre animatrice nature, Christine Mrovca-Breuer. Ainsi, tout un programme a été défini en lien avec les deux directrices d'école et les équipes pédagogiques, lequel va se poursuivre jusqu'à juillet prochain. Les objectifs de ces temps nature sont la sensibilisation à la biodiversité, la connaissance du vivant et de la nature, mais aussi de former des écocitoyens sur la préservation de leur environnement. Ces actions rentrent dans la continuité de la vision et de l'ambition de la municipalité sur la biodiversité et plus largement sur l'environnement, portées par la volonté de l'Adjoint à la biodiversité pour mettre en avant la connaissance et l'ouverture vers les milieux qui nous entourent.

Parmi les thématiques abordées cet automne avec les classes par Christine, notre animatrice nature :



Animation « Mission hérisson » / école MIGETTE / septembre 2024

Pour fêter la journée du Hérisson, des ateliers ont été mis en place durant la récréation et en classe sur plusieurs jours, pour expliquer aux enfants l'importance de prendre soin de ces animaux utiles à la biodiversité ainsi que des dangers qui les menacent. Dans le but de donner « un coup de pouce » à l'espèce, des explications ont été données sur comment fabriquer une maison à hérisson pour que ce dernier puisse hiberner durant les périodes de froid. En parallèle, une initiation aux indices et traces des animaux sauvages a été dispensé pour pouvoir reconnaître les traces de notre petit ami.



Animation au fil de l'eau / école Saint-Symphorien / octobre 2024

Connaitre le cycle de l'eau et le parcours de la Moselle : Les élèves de la classe de GS-CE1 de l'école Saint-Symphorien sont partis à la découverte de la rive de la Moselle au parc du Grand Pâtural. Après un départ dans le parc avec la « chenille aveugle » sous un temps maussade, les enfants ont pu découvrir par la suite les plantes des berges, faire une approche du paysage par le dessin avec leur maitresse Mary MORLON, assister à un atelier sur le cycle de l'eau (évaporation, condensation, précipitation, ruissellement...) et un jeu pédagogique sur le parcours de la rivière de la montagne au fleuve et à la mer. Les enfants et adultes étaient enchantés malgré un temps mouillé et gris.



Animation exposition Rapaces / école Saint-Symphorien / novembre 2024

Chouette ou Hibou ? Les enfants de l'école Saint Symphorien (GS-CE1, CE2, CM1, CM2), ont pu profiter de l'exposition sur les rapaces nocturnes à la médiathèque. Ils ont pu prendre connaissance de la diversité des rapaces nocturnes de notre région et d'ailleurs, les différences entre Hibou et Chouette ainsi que les particularités de ces oiseaux de nuit. Serres, aigrettes, pelotes, ailes, sourcils, disques faciaux, nocturne, diurne n'ont plus de secret pour eux. Ils ont eu aussi l'opportunité à cette occasion de pouvoir découvrir le repas d'une Chouette dans une pelote de rejection, de reconnaître une plume qui sert à voler. Enfin, ils ont pu confronter leurs connaissances par des jeux de reconnaissance et de la morphologie du Hibou et de la Chouette.



Animation Land Art / écoles Migette et Saint-Symphorien / novembre 2024

Le Land Art est une approche de l'art et de la nature. Il permet d'avoir une approche pédagogique des formes, des couleurs, des textures. Cela permet aussi de créer un lien entre les éléments naturels et les enfants, tout en développant une approche artistique et créative. Au Grand Pâtural et au parc municipal, les classes de petite, moyenne sections et CP ont pu s'amuser à récolter des feuilles de couleur et de formes différentes, des morceaux de bois, des cailloux pour s'adonner à des créations en petit groupe ou en collectif, développant ainsi l'approche du travail en équipe, de coopération et de connaissances naturalistes (feuille de frêne, érable, tilleuls, noix...). Les musées éphémères ont pu exposer : cabane à limaces, bonhommes, papillons, tête de cerf, chat, fleur géante avec tige et racines, dragon.

Enfin, dans le cadre du projet de l'année 2024/2025, l'école Saint-Symphorien a lancé son Club Nature sur l'espace dédié au jardin partagé. Sous l'impulsion de Mary MORLON, les premiers travaux ont été réalisés avec la collaboration de toutes les classes des petites sections au CM2, qui sont passées à tour de rôle pour participer à cette action dont l'objectif était d'apprendre le travail de la terre, de l'importance de la présence des Lombrics et de comment planter une plante.



Les enfants et les maitresses ont préparé la terre, enlevé les racines indésirables du compost. La mission était de remplir 16 bacs en bois et de commencer à planter les bulbes de printemps, framboisiers, fraisiers... Cependant, les enfants ont aussi aidé à creuser, arroser, porter, ratisser, pailler, avec des feuilles mortes. Après l'école, les parents et des enfants sont revenus au jardin pour poursuivre les travaux avant l'arrivée de l'hiver. Merci aux donateurs de plantes pour le lancement de ce projet.

Un grand merci aux directrices et aux équipes pédagogiques, aux ATSEM et aux parents accompagnateurs qui contribuent au bon déroulement de ces animations.

Les 30 ans du Mont Saint-Quentin

Le Mont Saint-Quentin, véritable poumon vert des communes qui l'entourent et de la ville de Metz

En septembre dernier, l'Eurométropole de METZ a célébré un événement marquant : les 30 ans du classement du Mont Saint-Quentin comme site protégé. Ce site naturel, situé sur le Plateau de Lessy, à proximité de plusieurs communes dont Longeville-lès-Metz est réputé pour sa biodiversité unique, notamment ses pelouses calcaires, des écosystèmes fragiles qui abritent une flore et une faune exceptionnelles. Cette reconnaissance en tant que site protégé n'aurait pas été possible sans l'engagement des associations locales, telles que l'AAPPAN (Association pour l'Aménagement et la Protection du Patrimoine Naturel), qui œuvrent chaque jour à préserver ce trésor écologique.



L'AAPPAN (Association pour l'Aménagement et la Protection du Patrimoine Naturel), qui œuvrent chaque jour à préserver ce trésor écologique.

L'AAPPAN : Un acteur clé de la gestion du Mont Saint-Quentin

L'AAPPAN, fondée il y a plusieurs décennies, est une association phare dans la gestion et la préservation des espaces naturels du Mont Saint-Quentin. Depuis le classement du site en 1994, cette association joue un rôle central dans l'entretien des pelouses calcaires et la protection de la biodiversité locale. Elle s'implique non seulement dans la gestion quotidienne de l'espace, mais elle participe également à des actions de sensibilisation auprès du public pour faire connaître la richesse du Mont Saint-Quentin.

Sensibilisation et préservation de l'environnement

Outre sa préservation du Mont Saint-Quentin, l'association œuvre également pour sensibiliser le public à la nécessité de protéger ce site exceptionnel. En effet, elle organise des sorties nature, des ateliers pédagogiques pour les enfants et des conférences destinées à faire découvrir la biodiversité du Mont Saint-Quentin et les enjeux liés à la gestion des pelouses calcaires. Ces actions permettent d'impliquer la population locale et les visiteurs dans la préservation du site, tout en leur offrant une meilleure compréhension des enjeux environnementaux.

En collaborant avec d'autres acteurs locaux, comme la LPO Lorraine, les Naturalistes du Saint-Quentin, l'AAPPAN a également contribué à des programmes de restauration de la biodiversité, favorisant ainsi des actions concertées pour la protection du site. Ces partenariats renforcent l'impact des actions menées et assurent une gestion cohérente et durable du Mont Saint-Quentin.

Le Mont Saint-Quentin à l'honneur : 30 ans de protection

Les sites classés sont des lieux dont le caractère exceptionnel justifie une protection au niveau national, sur la base de critères pittoresques, historiques, scientifiques, artistiques ou légendaires. Le DREAL (Direction Régionale de l'Environnement, de l'Aménagement et du Logement) suit la gestion du site classé.

Les 30 ans du Mont Saint-Quentin ont été l'occasion de mettre en lumière le travail de l'AAPPAN et d'autres associations locales dans la gestion du site.

Les actions de l'AAPPAN ont permis de renforcer la visibilité du Mont Saint-Quentin et de rappeler l'importance de la collaboration entre les différents acteurs locaux, qu'ils soient bénévoles, scientifiques, ou institutionnels. Ce travail collectif est essentiel pour garantir la pérennité du site et pour que les générations futures puissent à leur tour profiter de sa beauté et de sa biodiversité.

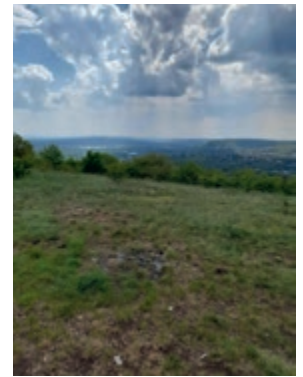
Conclusion : Un Engagement pour le futur

Les 30 ans du Mont Saint-Quentin sont l'occasion de saluer l'engagement des associations, comme l'AAPPAN, dans la gestion et la préservation de ce site protégé. Leur travail de terrain, leur passion pour la nature et leur capacité à mobiliser la communauté sont des atouts essentiels pour la pérennité du site. En poursuivant leurs actions de gestion, de sensibilisation et de suivi écologique, l'AAPPAN et ses partenaires contribuent à préserver ce trésor naturel unique, assurant ainsi que le Mont Saint-Quentin demeure un modèle de conservation pour les années à venir.

Ainsi, ces 30 ans de protection ne marquent pas la fin d'un chemin, mais plutôt le début d'une nouvelle ère, où l'implication des citoyens et des associations continuera à être un facteur clé dans la préservation du patrimoine naturel de la Moselle.

Les pelouses calcaires du Mont Saint-Quentin : un trésor naturel en Moselle

Situé à quelques lieux de Metz, le Mont St-Quentin et le plateau de Lessy forment un site naturel exceptionnel de la Moselle. Ce massif calcaire culminant à environ 358 mètres, est célèbre pour ses pelouses calcaires, véritables joyaux écologiques d'une biodiversité remarquable.



Le Mont Saint-Quentin : un site géologique et paysager

Le Mont Saint-Quentin dominant les environs offre une vue panoramique sur la vallée de la Seille et le pays de la Nied. Son relief, typique des plateaux calcaires de la région, est façonné par des sols riches en calcaire, créant des conditions particulières qui favorisent des types de végétation spécifiques. Les pelouses calcaires, ou prairies sèches, se forment sur des sols peu profonds et bien drainés, caractéristiques des calcaires du Plateau de Lessy. Ces milieux, à la fois arides et exposés, sont peu propices à la croissance des arbres mais favorisent une flore spécifique, composée principalement de plantes adaptées aux conditions de sécheresse et de forte luminosité.

Une biodiversité riche et menacée

Les pelouses calcaires du Mont Saint-Quentin hébergent une grande diversité d'espèces végétales et animales. On y trouve une multitude de plantes adaptées à la sécheresse, telles que l'orchis bouffon (*Ophrys scolopax*), la sabline de la vallée (*Arenaria serpentinicola*) ou encore la scabieuse des Alpes (*Scabiosa columbaria*). Ces végétaux sont souvent des espèces rares et parfois endémiques, ce qui confère au site une valeur écologique inestimable.

Les pelouses calcaires sont également un habitat privilégié pour de nombreuses espèces d'insectes, dont des papillons tels que le damier de la succise (*Euphydryas aurinia*) et le grand mars changeant (*Apatura iris*), ainsi que des abeilles sauvages. Ces insectes jouent un rôle essentiel dans la pollinisation des plantes, contribuant ainsi au maintien de l'équilibre écologique de la zone.

Cependant, ce patrimoine naturel est menacé par plusieurs facteurs. L'urbanisation croissante, l'intensification de l'agriculture et l'envahissement par des espèces exogènes peuvent perturber l'équilibre fragile de ces milieux. La gestion de ces espaces nécessite donc une vigilance constante pour préserver cette biodiversité unique.

La conservation des pelouses calcaires : un enjeu crucial

La préservation des pelouses calcaires du Mont Saint-Quentin est un défi majeur pour les autorités locales et les associations de protection de la nature, comme l'AAPPAN. Depuis quelques années, des efforts ont été entrepris pour maintenir ces écosystèmes fragiles. Des mesures de gestion écologique sont mises en place pour limiter l'envahissement par des espèces indésirables, restaurer les zones dégradées et sensibiliser le public à la richesse de ce patrimoine naturel.

L'une des missions essentielles de l'AAPPAN consiste à maintenir l'équilibre écologique des pelouses calcaires du Mont Saint-Quentin. Ces formations végétales, qui abritent une flore particulièrement fragile, nécessitent un entretien régulier afin de conserver leur diversité. En effet, les pelouses calcaires sont des milieux ouverts qui, si elles ne sont pas entretenues, peuvent rapidement se transformer en broussailles, envahies par des espèces végétales plus compétitives, comme les arbustes. Cela compromettrait la biodiversité et la survie des plantes calcicoles qui y prospèrent.

Pour éviter ce phénomène d'enfrichement, l'AAPPAN organise des actions de fauche manuelle et de débroussaillage à intervalles réguliers. Ces opérations permettent de maintenir un espace favorable à la croissance des plantes typiques des pelouses calcaires tout en offrant un habitat propice aux insectes pollinisateurs et autres petites faunes.

Conclusion

Les pelouses calcaires du Mont Saint-Quentin, sur le Plateau de Lessy, représentent un trésor écologique qui mérite toute notre attention. Leur flore et faune exceptionnelles, adaptées à des conditions de vie extrêmes, en font un site à la fois fascinant et fragile. Face aux menaces qui pèsent sur ce milieu unique, il est impératif de mettre en place des actions de conservation pour garantir la pérennité de ce patrimoine naturel. Pour les amoureux de la nature et les passionnés de biodiversité, le Mont Saint-Quentin offre un voyage à travers un paysage authentique, où le temps semble suspendu, au cœur d'une Moselle méconnue mais riche en découvertes.



Linum leonii
© R.Jannot



Orchis anthropophora
© R.Jannot



Orchis militaris
© R.Jannot



Orobanche lutea
© R.Jannot



Sanguisorba minor
© R.Jannot

Longeville-lès-Metz face à la hausse des coûts de l'énergie : des mesures pour un avenir durable

L'augmentation des coûts de l'énergie a poussé de nombreuses communes, dont Longeville-lès-Metz, à revoir leurs politiques budgétaires. Cette hausse a eu un impact direct sur les finances locales, nécessitant des ajustements pour maintenir un niveau de services publics satisfaisant. C'est dans ce contexte que la municipalité a décidé d'augmenter la taxe foncière et de mettre en œuvre des actions visant à réduire la consommation énergétique et répondre à la nécessité de maintenir notre capacité d'investissement et de garantir la qualité des services publics dont vous bénéficiez.



Pourquoi une augmentation de la taxe foncière ?

L'augmentation de la taxe foncière est une mesure souvent délicate à mettre en place, mais elle peut s'avérer nécessaire pour plusieurs raisons :

- **Compenser la hausse des dépenses énergétiques** : Les bâtiments communaux, les équipements publics et l'éclairage urbain représentent une part importante des dépenses énergétiques d'une ville.
- **Entretien et moderniser ses infrastructures** (écoles, bâtiments publics, rénovation de centre social, etc.)
- **Développer de nouveaux services** pour répondre aux besoins de la population (cantine scolaire, etc.)
- **Maintenir le niveau de qualité des services publics** (éducation, propreté, sécurité, etc.)
- **Compenser la baisse des dotations de l'Etat** qui fragilisent les finances locales.
- **Maintenir notre capacité d'investissement**

Les mesures mises en œuvre pour réduire la consommation énergétique

Face à la crise énergétique, la municipalité de Longeville-lès-Metz, mobilisée sous l'impulsion de Delphine Firtion, a mis en œuvre un plan d'action ambitieux pour réduire significativement la consommation énergétique de ses bâtiments et installations communales. Ces mesures incluent :

- **La rénovation énergétique des bâtiments communaux** : Isolation des bâtiments, remplacement des systèmes de chauffage par des systèmes plus performants, installation de LED...
- **La mise en place de contrats d'énergie performants** : adhésion à des marchés métropolitains ou départementaux de fourniture d'énergie avec des fournisseurs proposant des tarifs avantageux.
- **Optimisation de notre consommation énergétique** : extinction de l'éclairage public en pleine nuit, réduction de la température ambiante des bâtiments communaux, coupure du chauffage dans les écoles durant les vacances scolaires, réglage des horloges sur les chaudières, calorifugeages des canalisations etc...

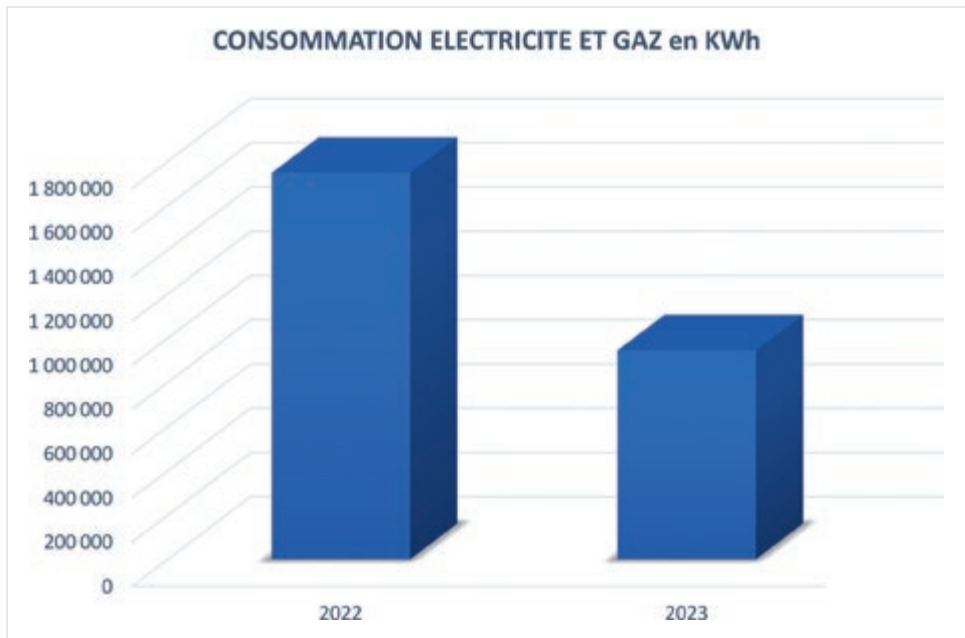
Les bénéfices de ces mesures

Ces mesures présentent de nombreux avantages :

- **Réduction des dépenses énergétiques** : À long terme, les investissements réalisés permettront de réduire les factures d'énergie de la commune.
- **Amélioration de la performance énergétique du bâti** : Les bâtiments communaux seront mieux isolés et plus économes en énergie.
- **Réduction des émissions de gaz à effet de serre** : En réduisant la consommation d'énergie fossile, la commune contribuera à la lutte contre le changement climatique.
- **Amélioration du cadre de vie** : Un environnement plus respectueux de l'environnement et un meilleur confort dans les bâtiments publics.

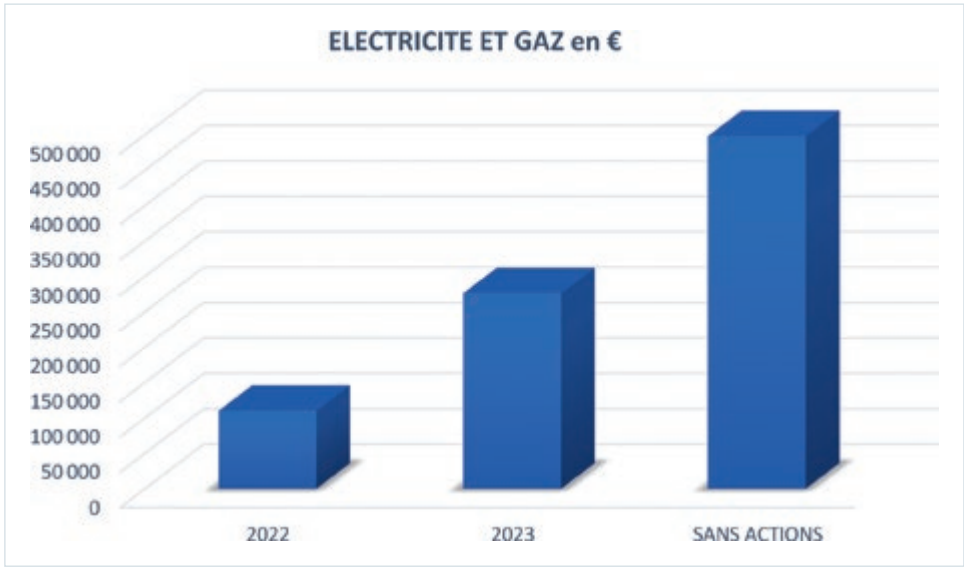
Factuellement, nos actions entreprises ont permis de réduire l'augmentation de la facture énergétique

Grâce à nos actions nous avons réussi à **diminuer en un an de 46%** notre consommation énergétique passant de 1 746 000 Kwh en 2022 à 944 000 Kwh en 2023.



Cependant malgré la baisse de notre consommation, malgré l'adhésion à de nouveaux marchés d'approvisionnement, la facture énergétique est passée de 109 899 € en 2022 à 275 890 € en 2023 soit une hausse de 150%. Sans nos mesures et travaux, la facture 2023 se serait élevée à 497 817 € et la hausse aurait été de 350%.

Grâce à nos actions nous avons réussi à diminuer en un an de 46 % notre consommation énergétique passant de 1 746 000 Kwh en 2022 à 944 000 Kwh en 2023.



Situation de la commune par rapport à nos voisins

Fiscalement, Longeville-lès-Metz, malgré l'augmentation de la Taxe foncière, est toujours attractive.

Taxe Foncière Bâti

	Taux 2024	Ecart avec LLM
Longeville-lès-Metz	25,49%	
Le Ban Saint Martin	30,32%	+18,95%
Scy-Chazelles	26,40%	+3,57%
Montigny-lès-Metz	32,95%	+29,27%
Metz	35,97%	+41,11%

Notre politique fiscale attractive est un atout indéniable, elle est mise en œuvre de manière réfléchie et s'inscrit dans une stratégie globale de développement durable.

En conclusion, l'augmentation de la taxe foncière à Longeville-lès-Metz s'inscrit dans une démarche globale visant à assurer la pérennité des finances locales, de la réalisation de nos projets et à répondre aux enjeux énergétiques actuels. Les mesures mises en œuvre par l'équipe municipale témoignent de sa volonté d'agir pour un avenir plus durable.

Conseil Municipal des Jeunes - CMJ

Le Conseil Municipal des Jeunes (CMJ) : un groupe dynamique au service de la commune

Cette année encore, le Conseil Municipal des Jeunes (CMJ) a poursuivi son rôle essentiel dans la vie de la commune de Longeville-lès-Metz. Les jeunes membres du CMJ ont participé activement à plusieurs projets municipaux, illustrant leur engagement et leur solidarité. Parmi leurs nombreuses initiatives, on peut citer la réalisation d'une vidéo sur le harcèlement scolaire, en collaboration avec une professionnelle. Cette action vise à sensibiliser leurs pairs à ce problème majeur. Vous pouvez la visionner sur le Facebook de la mairie de Longeville-lès-Metz sur ce lien : <https://www.facebook.com/Mairie.LongevilleLesMetz/videos/445494534862561>



Les membres du CMJ, aujourd'hui plus soudés que jamais, forment une équipe cohésive et dynamique. Ils se rencontrent régulièrement pour échanger, se former et travailler sur de nouveaux projets. Cette année, ils ont participé à des événements comme "Tous ensemble, nettoyons la nature", et ont été présents lors des vœux municipaux, à la cérémonie des nouveaux arrivants, à la chasse aux œufs, etc...

Les projets pour l'année à venir ne manquent pas, avec, notamment, l'idée de créer des panneaux pour sensibiliser la population à ne pas jeter leurs déchets par terre, dans un souci de préserver notre environnement.



Le CMJ a aussi organisé une formation sur les premiers secours, un enjeu important pour ces jeunes qui représentent leurs écoles. En étant formés, ils contribuent à diffuser des connaissances essentielles au sein de leur groupe scolaire.

Le CMJ joue aujourd'hui un rôle incontournable et est de plus en plus présent dans la vie de la commune. Grâce à des groupes de travail réguliers, ils participent activement à toutes les commémorations et portent haut les couleurs du CMJ. M^{me} le Maire, la municipalité et l'agent en charge du CMJ

sont fiers de l'engagement et de la motivation de ces jeunes, qui ne cessent d'apporter leur énergie et leur dynamisme pour faire de Longeville-lès-Metz une commune toujours plus unie et solidaire.

Tous ensemble nettoyons la nature – 1^{er} juin

Retour en images : le site du Grand Pâtural à Longeville-lès-Metz a accueilli, le temps d'une journée, la mobilisation citoyenne "Tous ensemble nettoyons la nature". Un grand bravo aux jeunes élus pour leur engagement exemplaire, ainsi qu'aux nombreux administrés qui ont répondu présents pour préserver notre environnement et ne laisser aucun déchet derrière eux.

Merci à tous pour votre participation et votre énergie ! Rendez-vous l'année prochaine pour une nouvelle édition.



Réunion publique Zone 30 – 8 juillet

Depuis quelques mois, notre commune s'est engagée à renforcer la sécurité et la qualité de vie sur ses routes en mettant en place une zone limitée à 30 km/h dans certaines rues. Mais quels sont les impacts d'une telle mesure pour une commune et ses habitants ?

Des rues plus sûres pour tous

Réduire la vitesse à 30 km/h diminue considérablement le risque d'accidents, notamment dans les zones où piétons, cyclistes et automobilistes se côtoient. En cas de collision, les conséquences sont beaucoup moins graves à cette vitesse : un piéton heurté à 30 km/h a 90 % de chances de survivre, contre seulement 20 % à 50 km/h. Cette mesure est donc un pas essentiel pour protéger les usagers les plus vulnérables, comme les enfants et les personnes âgées.

Une meilleure qualité de vie

Les zones à 30 km/h permettent également de réduire les nuisances sonores liées à la circulation. Moins de bruit, c'est plus de tranquillité pour les riverains. En outre, une vitesse modérée favorise un trafic plus fluide, ce qui diminue les émissions de gaz à effet de serre et participe à un environnement plus sain.

Une commune plus conviviale

Avec des rues où la vitesse est limitée, les habitants se sentent plus à l'aise pour se déplacer à pied ou à vélo. Cela encourage les mobilités douces et renforce les interactions sociales dans l'espace public. Ces changements contribuent à créer un cadre de vie plus agréable et attractif pour tous.

Un engagement collectif

La mise en place d'une zone à 30 km/h nécessite la collaboration de tous les habitants. Respecter cette limitation, c'est s'impliquer dans la sécurité et le bien-être de notre commune. Des panneaux et des aménagements spécifiques (ralentisseurs, marquages au sol) ont été installés pour accompagner cette transition.

Ensemble, faisons de notre commune un endroit où il fait bon vivre, se déplacer et partager !



Accueil nouveaux arrivants – 4 octobre

Accueil des nouveaux arrivants : une soirée conviviale à l'espace Henri Chateau

Hier soir, l'espace Henri Chateau a été le théâtre d'un moment chaleureux dédié à l'accueil des nouveaux habitants de notre commune. En présence du Conseil Municipal des Jeunes, l'équipe municipale a souhaité la bienvenue à ces nouveaux administrés, partageant des informations essentielles sur la vie locale et répondant à leurs diverses questions.

Cette rencontre a également été l'occasion de souligner l'importance de l'intégration dans notre belle commune et de renforcer les liens entre les habitants. Nous remercions chaleureusement l'Agence Inspire Metz - Office de Tourisme, dont la présence a enrichi cet événement.

Un grand merci à tous pour votre participation et bienvenue à tous les nouveaux arrivants !

Guide pratique

Votre guide pratique est disponible en mairie !

Pour faciliter votre quotidien et répondre à toutes vos questions sur la vie dans notre commune, un guide pratique est à votre disposition en mairie.

Ce document complet regroupe toutes les informations essentielles : les compétences Eurométropole de Metz, les horaires et numéros des écoles et périscolaire, les trajets de bus, et bien plus encore.



Dossier désimperméabilisation des cours de l'école Migette

Le projet de désimperméabilisation des cours de l'école Migette a été initié dès la fin de l'année 2020, projet porté par l'adjoint aux paysages, à la biodiversité et à l'environnement, Raphaël JANNOT.

Les travaux de désimperméabilisation des cours ont débuté début juillet, juste après la fin des classes et les plantations sont venues finaliser le projet durant les vacances de la Toussaint.

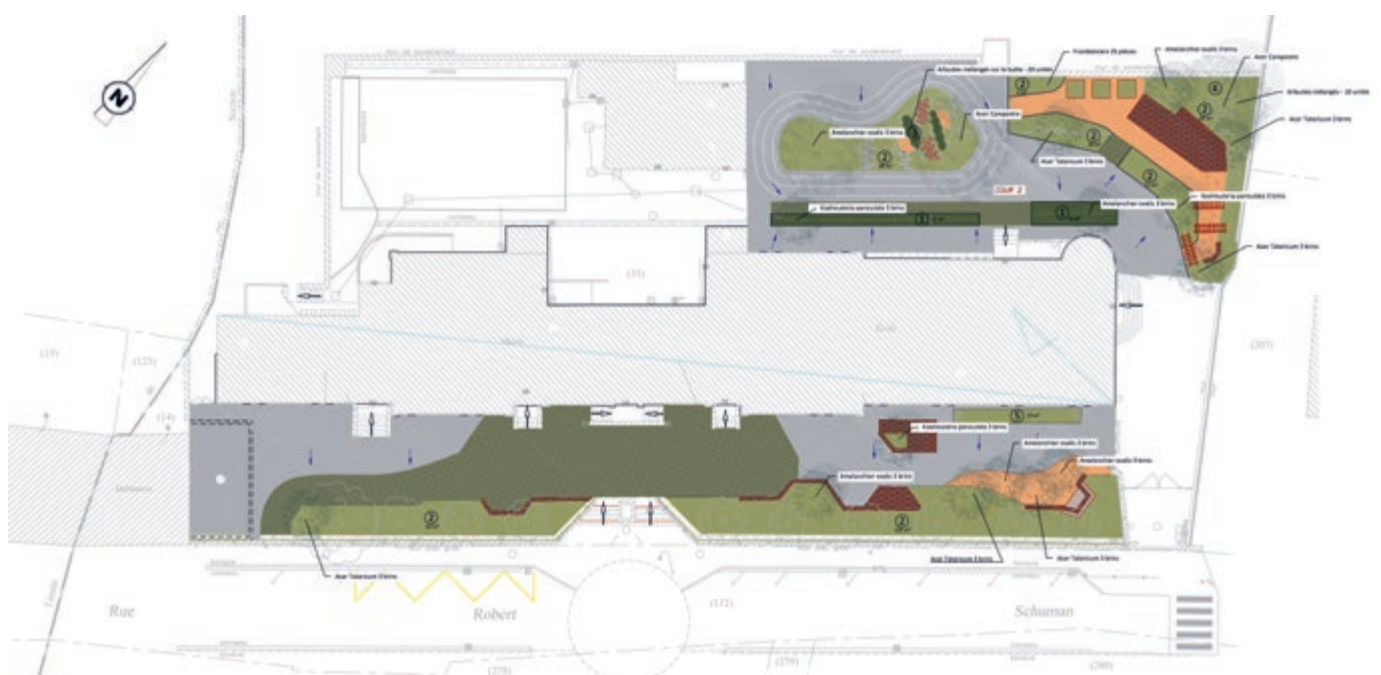
Pour mener à bien ce projet ambitieux, les élèves de maternelle et de primaire, accompagnés du corps enseignant du groupe scolaire ont été mis à contribution en amont du projet pour définir les besoins, préciser les usages et aussi traduire les envies de chacun dans la limite du réalisable. Ce travail avec les enseignantes et les élèves de chaque classe a servi de point de départ au projet.

L'état initial : les deux cours étaient essentiellement minéralisées avec pour seul revêtement, de l'enrobé et quelques tilleuls côté rue. L'idée principale : rendre perméable une partie des surfaces, intégrer de nouvelles plantations et de nouveaux matériaux (enrobés clairs, plantes couvre-sols, écorces de pin), propices à apporter de la fraîcheur et des ambiances plus apaisantes. Ce projet voulu par la municipalité vise à s'inscrire dans une démarche de sobriété et d'économie de la ressource en récupérant une partie des eaux de toitures. Enfin, il s'agit d'offrir aux enfants ainsi qu'aux enseignantes des espaces polyvalents qui puissent servir à la fois pour la récréation, tout en augmentant le confort de chacun et l'agrément de tous, la cour des primaires sur le devant du bâtiment Mairie-école servant également de parvis à l'édifice communal et d'accès à la salle des mariages. Du mobilier en bois d'acacia fabriqué sur mesure vient accompagner et souligner les nouveaux aménagements.

La commune s'est rapprochée du SCoTAM et de sa paysagiste afin de s'inscrire dans le programme « cassons la croute » issu du plan de paysage et traduire spatialement les aspirations des enfants et les objectifs du projet, à savoir la valorisation du circuit de l'eau, le cycle des saisons et des végétaux. Le projet a connu différents temps d'échange et d'ajustement avec l'équipe municipale, la directrice et les enseignantes. Celui-ci a été expliqué lors de conseils d'école aux représentants des parents d'élèves. La commune s'est ensuite rapprochée de MATEC, agence départementale d'ingénierie, afin de concevoir les pièces techniques avec un chiffrage précis pour pouvoir lancer une consultation d'entreprises, début 2024.

Avant les grandes vacances, une intervention auprès de chaque classe, maternelle et primaire a été faite conjointement avec la paysagiste du SCoTAM et notre apprentie animation nature pour expliquer le projet et aussi de façon ludique aborder les questions du circuit de l'eau et du cycle des saisons.

Le gros des travaux s'est déroulé durant tout l'été (terrassement, mise en place des nouveaux matériaux au sol et apport de terre végétale), l'implantation du mobilier et des nouvelles plantations s'est poursuivie après la rentrée, durant l'automne.



Un projet concerté

Une réunion de présentation de la démarche s'est déroulée en janvier 2021 auprès de la directrice pour lui présenter les intentions de la commune sur l'évolution des cours de nos écoles avec présentation des enjeux de la désimperméabilisation et des axes et thématiques de travail que cela pouvait induire. La démarche a ensuite été présentée en mars 2021 à l'ensemble de l'équipe enseignante. Il leur a été proposé de travailler avec leur classe sur l'idée de « ma cour idéale » jusqu'aux vacances d'été, les moyens et rendus étant laissés à l'initiative des enseignantes en correspondance avec l'âge des enfants concernés (dessin, liste, plan, schéma, collage...). Chaque classe a ainsi réfléchi et proposé des éléments de réponse face à cette question de la « cour idéale ». Le résultat attendu était d'obtenir matière et idées pour construire un début de réflexion sur la répartition des usages, l'identification des contraintes et dégager ainsi des zones aménageables.

Durant l'été 2021, la commune s'est rapprochée des équipes du SCoTAM qui avaient lancées fin 2021 la démarche « Cassons la croûte » pour présenter la démarche communale engagée et voir s'il était possible de s'y raccrocher. Le projet communal n'était pas assez avancé en amont pour pouvoir s'intégrer dans le calendrier initial de l'appel à projets. Le SCoTAM a répondu favorablement pour travailler et suivre le projet de désimperméabilisation des cours de l'école Migette et accompagner ainsi la commune. Les éléments produits par les élèves de Migette ont été récupérés à la rentrée 2021 et une synthèse a été réalisée par l'adjoint référent et présentée à l'équipe enseignante de l'école début octobre 2021. Ce travail a permis de formaliser un programme d'aménagement.

Une première esquisse du projet travaillée par le SCoTAM a été présentée à l'équipe enseignante de Migette début novembre 2021. Cet échange a permis d'avoir les premiers retours et ressentis au regard de ce qui avait été imaginé au niveau de l'esquisse et d'ajuster le projet au regard des points échangés.

Le projet retravaillé et affiné a ensuite été présenté en conseil d'école à Migette en juin 2022, en présence des représentants des parents d'élèves et de l'équipe enseignante. Le projet a recueilli un avis général favorable, autant de la part de l'équipe enseignante que des représentants des parents d'élèves. Le projet s'est alors poursuivi vers une phase plus technique pour préciser et compléter les éléments d'aménagement et affiner les éléments de chiffrage.



Une sensibilisation des enfants avant le début des travaux :

Cet été, nous avons cassé la croûte !

Les travaux devant débuter juste après la fin des classes, en juillet 2024, un temps d'échange a été proposé à toutes les classes de primaire et maternelle du groupe scolaire Migette sur les derniers jours d'école de juillet pour expliquer le projet et profiter du traçage des espaces aux sols pour se projeter dans la future cour. Le projet s'étant construit avec les contributions des enseignantes et des enfants des écoles maternelles et primaires au moment de son lancement, il paraissait légitime de leur donner en retour le résultat de leurs coopérations avec quelques explications, le tout sur une tonalité ludique.



Le début du décaissement de l'enrobé existant par l'entreprise, au démarrage des travaux en juillet, après la fin de l'école.

Ce temps d'échange et de partage été animé par Marie AUBRY du syndicat mixte du SCoTAM (Schéma de Cohérence Territoriale de l'Agglomération Messine) et Christine MROVCAK apprentie-animatrice éducation à l'environnement auprès de la Mairie de Longeville-lès-Metz. Des explications ont notamment été données sur le projet, les espaces à venir, les aménagements et les matériaux.

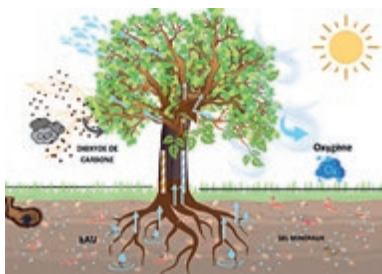


Avec chaque classe en s'adaptant aux âges, l'importance de la circulation de l'eau et la place des végétaux dans la baisse de la température ambiante en milieu urbain et minéral ont été abordées. Le rôle de l'arbre dans la lutte contre les puits de chaleur a aussi été expliqué à cette occasion.

Des animations ont aussi été proposées aux enfants sur différents thèmes en lien avec le projet et ses objectifs, où chacun a pu se tester de façon ludique sur ses connaissances sur les sols, les arbres et les végétaux. Ont été vues également les différences de capacité des matériaux et des couleurs à absorber la chaleur. Ces animations ont été complétées pour les plus grands sur le cycle de l'eau et l'expérimentation d'un pistolet thermique sur différentes parties et matériaux de la cour.

Les plus petits se sont donnés à cœur joie sur les tracés des différentes parties de leur future cour et repositionner les familles de végétaux à leur place après un parcours imaginé et imaginaire, en formation « grande chenille».

Avant que tout cela ne devienne réalité cet automne.



Le projet en chiffres :

- Près de 1000 m² d'eau récupérée
- 395 m² de récupération d'eau de surface de toiture
- 550 m² de récupération de ruissellement d'enrobé
- 4000 litres d'eau de pluie stockée
- 58% de surface **infiltrante**
- 436 m² de surface plantée
- 298 m² de pavés drainants
- 95 m² de copeau de bois
- 1720 végétaux plantés
- 17 arbres plantés
- 85 arbustes plantés
- 1618 plantes vivaces plantées



Avant travaux primaire et maternelle



Décroulage primaire et maternelle



Fond de forme primaire et maternelle



Pavage primaire et maternelle



Enrobé clair primaire et maternelle



Fondation bancs primaire



Tunnel maternelle



Mobilier bois primaire



Estrade pergola maternelle



Abri ouvert primaire



Bacs potager maternelle



Récupérateur d'eau maternelle



Plantations primaire et maternelle



Poubelle tri Primaire

Ateliers sur les mobilités actives

Dans notre programme de campagne, nous souhaitons aborder cette question importante pour notre commune, celles des mobilités et plus particulièrement celles des mobilités actives. Sont définies comme mobilités actives tout mode de déplacement pour lequel la force humaine est nécessaire : marche, vélo, vélo électrique, trottinette non électrique. Notre commune est traversée par deux grands axes de circulation structurants, lesquels génèrent un flux de transit quotidien important (entre 10 et 12 000 véhicules/jour sur chaque axe), lequel impacte forcément nos déplacements résidentiels. Il y a donc un enjeu certain à travailler cette question complexe, dont nous n'avons pas toute la maîtrise, les flux de transit concernant des usagers extérieurs à notre commune et le gestionnaire des grands axes de circulation étant la métropole.

Pour se pencher sur cette thématique, la commune de Longeville-lès-Metz s'est appuyée sur le Cerema, Centre d'études et d'expertise sur les sujets des mobilités, des infrastructures de transport, de l'aménagement, de l'environnement et des risques pour mettre en place et animer des ateliers de travail. Ces ateliers ont pris la forme d'ateliers immersifs, regroupant différentes catégories d'acteurs invités à participer. Ainsi ont été invités des catégories socio-professionnelles présentes sur la commune, des associations locales, associations de cyclistes, des riverains, des commerçants, les directrices des deux écoles, les enseignantes et les représentants des parents d'élèves, des élus et des membres des services communaux, les communes voisines, la métropole de Metz, le délégataire du réseau Le MET et l'agence d'urbanisme AGURAM.

Les enjeux attendus de cette démarche étaient de réfléchir collectivement aux actions à engager en s'appuyant sur un diagnostic partagé, de manière à dégager des réponses possibles aux attentes et enjeux à travers un document feuille de route, lequel vient synthétiser toutes ces réflexions et hiérarchiser les besoins. Il s'agit de trouver les moyens de mieux partager l'espace public pour arrêter avec le tout voiture qui a guidé jusqu'à présent l'organisation et la structuration des circulations sur la commune, laissant parfois peu de place pour le piéton ou le cycliste, et s'accompagnant de nuisances sonores, de congestions, de pollution, d'accidents. Et à travers ce rééquilibrage en faveur des modes actifs, comment rendre la ville plus apaisée.

Des ateliers immersifs

Deux ateliers impliquant les participants ont ainsi été organisés sur des temps rapprochés. Le premier a permis de poser un socle commun de connaissance autour du partage de l'espace public, les notions et les outils d'apaisement de la circulation, le développement de la pratique de la marche et du vélo. S'en est suivi un travail autour d'une mise en situation fictive pour approcher le sujet de manière concrète en se projetant sur des possibilités de solutions ou d'actions. Le second atelier s'est organisé autour de l'exemple concret cette fois de notre commune à travers ses deux entités, à savoir Longeville centre et Longeville Saint-Symphorien. Entre vingt et trente personnes étaient présentes sur chaque atelier, permettant d'avoir un bon collectif de groupe. Des sous-groupes ont été mis en place, chacun défendant la position d'un acteur : l' élu, le riverain, le commerçant, le cycliste.



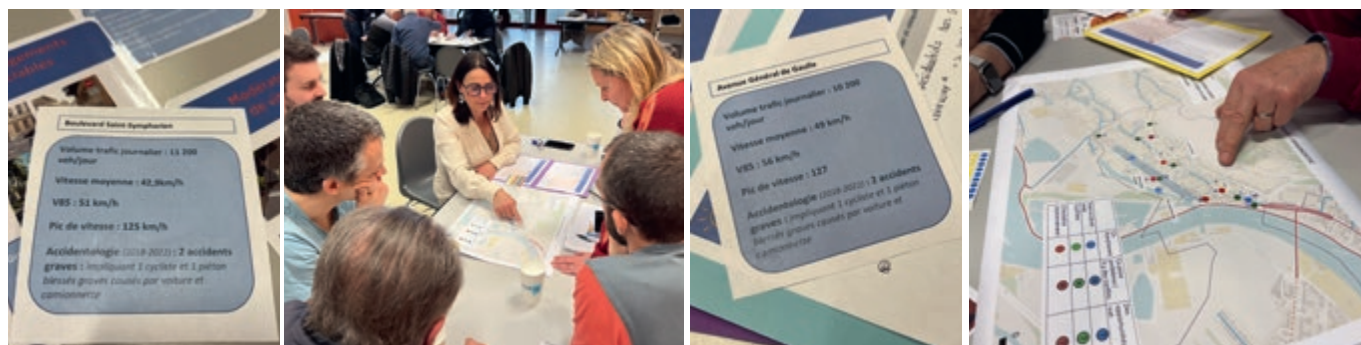
L'outil plan de circulation a été abordé, à savoir comment mettre en place une réflexion sur les circulations de manière à proposer une autre organisation des flux et des priorités d'usages. Cette réorganisation permet de réfléchir autrement à l'organisation de la circulation pour l'ensemble des usagers et plus seulement pour les usagers motorisés. Ainsi il est établi que pour qu'un partage de la voirie soit pertinent entre cycliste et voiture, il doit pouvoir répondre à différents critères : le volume de trafic motorisé, la vitesse réelle pratiquée par les usagers motorisés, le volume de trafic cycliste envisagé à terme. Les préconisations du Cerema en la matière définissent un seuil de cyclabilité à 4000 unités de véhicules particuliers par jour. Au-delà de ce seuil, il faut séparer le flux vélo ou réduire le trafic en dessous de ce seuil. D'autres indicateurs peuvent intervenir comme la largeur de chaussée, l'importance du flux piétons, la part de trafic poids lourds, la présence de dispositifs de modération de vitesse... Il est reconnu que la seule mise en place d'une action ciblée comme la mise à 30 km/h ne suffit pas à réduire le volume de trafic de transit et rendre la cohabitation cycle/voiture acceptable sans aménagements séparatifs.

Un état des lieux partagé

Sur le second atelier, les participants se sont penchés sur le cas concret de notre commune, en dressant un état des lieux sur ce qui marche, ce qui ne marche pas, là où il y a des opportunités, au niveau circulation, stationnement, piéton, vélo.

Sur Longeville centre, parmi les points positifs : des rues de proximité favorables aux déplacements piétons, des espaces verts générateurs de flux piétons, la mise en place de modérateurs de vitesses sur quelques sections. Ce qui pose problème : l'étroitesse de certains trottoirs, des traversées piétonnes difficiles et peu sécurisées, l'absence totale d'aménagements cyclables, pas de stationnement vélo près des commerces, l'absence de cohérence sur les zones 30 au sein d'une même rue, un sentiment de vitesse excessive sur certains tronçons., des difficultés de mobilité pour les personnes à mobilité réduite.

Sur la partie Île Saint-Symphorien, les conditions de déplacements des piétons, les nombreux espaces verts sont favorables à la marchabilité même si certains secteurs s'avèrent difficiles d'accès en lien avec l'étroitesse des trottoirs ou leur encombrement. Le boulevard bénéficie d'un large espace piéton mais reste ressenti comme une route plutôt qu'une rue. La rue Beau Rivage est aussi compliquée aux abords de l'école entre les stationnements sauvages au moment des heures d'affluence, les trajets piétons et les véhicules qui se déportent du flux du boulevard encombré. Le secteur reste peu favorable aux circulations vélo, notamment sur le boulevard jugé très dangereux. Les mobilités PMR (personnes à mobilité réduite) sont aussi difficiles sur de nombreux secteurs, voire impossibles.



Des pistes d'action

Parmi les pistes de réflexion, trois axes d'action : apaiser, partager et ré-organiser l'espace public. En effet, un des premiers leviers consiste à apaiser les rues, notamment en agissant sur la vitesse autorisée. Les quartiers résidentiels ne sont censés générer que de la circulation locale et ponctuelle. Une réduction des vitesses à 30 km/h apaise la circulation sur ces zones d'habitat, ce qui permet aux autres modes de déplacements (piéton, vélo) de pouvoir s'exprimer dans de meilleures conditions de sécurité. La redéfinition du plan de circulation peut aussi apporter des solutions, à la fois pour casser les vitesses, les flux parasites et autoriser le double sens cycliste sur certaines rues ou tronçons. Enfin, la sécurisation des abords des écoles semble aussi un axe majeur à travailler.

Au niveau du partage de l'espace public, il s'agit d'agir sur la répartition entre les espaces motorisés et les espaces dédiés aux modes actifs. Permettre ainsi une plus grande place ou une meilleure place au vélo par exemple à travers la réduction de la vitesse et la mise en place de doubles sens cyclables lors d'une mise à sens unique d'une rue (modification du plan de circulation). La mise en place d'aménagements cyclables sécurisés sur les axes structurants ne pourra se faire qu'en appuie et coordination avec la métropole, à lier avec le schéma directeur cyclable.

Enfin, la réorganisation de l'espace public demande un rééquilibrage des fonctions et usages, notamment en portant une réflexion sur la part du stationnement au niveau de l'occupation de l'espace public. Celle-ci peut permettre de dégager de nouvelles surfaces pour d'autres usages que celui de la voiture et mettre ainsi mieux en lien les différents lieux de la commune (parc, square, écoles). La sécurité de la traversée des piétons en augmentant la visibilité des passages piétons est aussi une piste possible pour agir sur la co-visibilité piéton/voiture (en neutralisant les places de stationnement cinq mètres en amont des passages piétons).

Quartier Saint Symphorien - VELO

Un projet de la « passerelle de Bédouze » a pour objectif de connecter le secteur Ouest au Sud-Est d'ici 2025

Proximité de Stx : un stationnement non-normé en fait mais souvent utilisé pour éviter le Boulevard!

Des conditions de déplacements jugées favorables

- La piste bidirectionnelle sur le pont de Verdun et l'itinéraire cyclable situé sur le Promenade du Site

Des conditions de déplacements jugées défavorables

- Absence d'aménagements cyclables dans l'ensemble du quartier hors pont de Verdun
- Manque de continuités cyclables en direction de Metz et du Bastion
- Sentiment d'insécurité
- Absence de stationnement vélo pour favoriser la pratique

Stx St Symphorien : une adresse peu connue des déplacements quotidiens à vélo

Des conflits d'usage créés par le manque de sécurité à vélo

Quartier Historique - CIRCULATION

Shunt utilisé via la rue Schuman pour éviter De Gaulle, dans un contexte de rue résidentielle

Trafic de zones 30 sans signalisation ni calfeutrage

Vitesse d'accidents causés par la rue Schuman

Ce qui pose problème par rapport à la circulation actuelle :

- Absence de cohérence sur les zones 30
- Vitesses excessives sur certains tronçons : Exos de centre, route de Stx
- Shunt utilisé par Robert Schuman entraînant du trafic parasite
- Problème de visibilité de la rue du Tramway

SYNTHESE DES 2 QUARTIERS

Des problématiques essentiellement localisées sur l'axe structurant : l'avenue du Général De Gaulle et l'axe inter-quartier la rue Robert Schuman dans le quartier historique

Au sein du quartier St Symphorien, des problématiques plus diffuses malgré une certaine concentration sur le Boulevard



Constatations principales qui ressortent :

- Un sentiment de vitesse excessive et d'insécurité, renforcé par des voiries à 50km/h ou partiellement à 30km/h sans cohérence générale
- Du trafic de transit incompatible avec les aménités urbaines locales (*shunt*)
- Des difficultés de déplacements pour les PMR sur certaines rues
- Une absence d'aménagements cyclables et de services pour favoriser la pratique cyclable
- Une réelle problématique autour du stationnement : sa place sur l'espace public, son organisation et impacts

Pour aller plus loin :
retrouvez la feuille de route dans son ensemble sur le site internet de la commune, rubrique « Démocratie participative ».

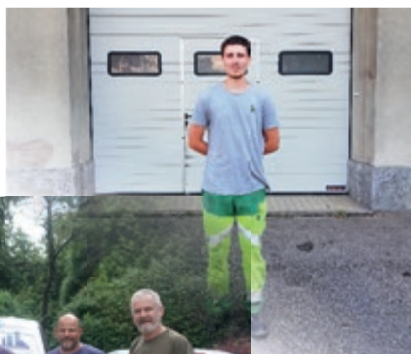
Nouvelle arrivée



Je m'appelle Christine MROVCAK-BREUER, connue des enfants sous le nom de *Christinus*. Après une année d'apprentissage au sein du service Paysage, Biodiversité et Environnement de la municipalité de Longeville-lès-Metz, sous la tutelle de M. Raphaël JANNOT, adjoint au maire, j'ai pu enrichir mes connaissances grâce à l'expertise de professionnels en pédagogie, ainsi que dans les domaines naturalistes, astronomiques et géologiques.

Désormais intégrée aux effectifs de la mairie en tant qu'animatrice nature, cette année de formation, accompagnée d'une expérience en itinérance, m'a permis de valider mon diplôme en préparant un projet d'animation dédié à l'éducation à l'environnement. Ce projet, conçu en réponse aux besoins identifiés au sein de la commune, est devenu un véritable fil conducteur de mon engagement.

Diplômée et passionnée, il m'a semblé naturel de poursuivre cette mission et de l'élargir en m'adressant à un nouveau public : les enfants des écoles. C'est ainsi qu'est né le projet « *Mettre en lien l'enfant et la nature* », une initiative destinée à sensibiliser les plus jeunes à leur environnement et à les reconnecter à la richesse de la nature qui les entoure.



Job d'été

Eliott et Romain : nos jobs d'été au service de la commune

Cet été, la commune a eu le plaisir d'accueillir Eliott et Romain, nos deux jeunes en emploi saisonnier. Pleins d'enthousiasme et d'énergie, ils se sont joints à l'équipe des Services Techniques pour prêter main-forte dans diverses missions essentielles au bon fonctionnement de notre commune.

Leur engagement a été précieux, qu'il s'agisse de l'entretien des espaces verts, de petits travaux d'aménagement ou de la logistique lors des événements estivaux. Leur sérieux et leur bonne humeur ont été largement appréciés par tous.

Un grand merci à Eliott et Romain pour leur implication et leur contribution à la vie de notre commune !

Départ à la retraite

Didier GUIRAL : une belle retraite après 30 ans au service de la commune

Après trois décennies passées à la mairie, Didier GUIRAL, figure incontournable de notre commune, prend une retraite bien méritée. Employé communal dévoué, Didier a marqué de son empreinte ces 30 années en assurant avec rigueur et passion ses nombreuses missions au service des habitants.

Son professionnalisme, sa disponibilité et sa bonne humeur ont fait de lui un pilier de notre équipe municipale. Que ce soit dans l'entretien des espaces communaux ou dans ses relations avec les administrés, Didier a toujours su faire preuve d'un grand engagement.

Nous lui souhaitons une retraite riche en projets et en moments de bonheur entouré de ses proches. Merci Didier, pour toutes ces années de dévouement à notre commune !



Recensement de la population

Cette année, Longeville-lès-Metz réalise le recensement de sa population pour mieux connaître son évolution, ses besoins et ainsi développer de petits et grands projets pour y répondre. L'ensemble des logements et des habitants seront recensés à partir du {date}.



Comment ça se passe ?

Une lettre du maire sera déposée dans votre boîte aux lettres pour vous informer de l'opération. Puis, un agent recenseur, recruté par la commune, vous fournira une notice internet, soit dans votre boîte aux lettres, soit en mains propres. Suivez simplement les instructions qui y sont indiquées pour vous recenser en ligne. Ce document est indispensable, gardez-le précieusement.

Se recenser en ligne est plus simple et plus rapide pour vous, et également plus économique pour la commune. Moins de formulaires imprimés est aussi plus responsable pour l'environnement.

Si vous ne pouvez pas répondre en ligne, des questionnaires papier pourront vous être remis par l'agent recenseur à votre demande.

Pourquoi êtes-vous recensés ?

Le recensement de la population permet de savoir combien de personnes vivent en France et d'établir la population officielle de chaque commune. Le recensement fournit également des statistiques sur la population : âge, profession, moyens de transport utilisés, et sur les logements, etc.

Les résultats du recensement de la population sont essentiels pour la vie de la commune. Ils permettent de :

1. Déterminer la participation de l'État au budget de notre commune : plus la commune est peuplée, plus cette dotation est importante ! Répondre au recensement, c'est donc permettre à la commune de disposer des ressources financières nécessaires à son fonctionnement.
2. Définir le nombre d'élus au conseil municipal, le mode de scrutin, le nombre de pharmacies, etc.
3. Identifier les besoins notamment en termes d'équipements publics collectifs (transports, écoles, maisons de retraite, structures sportives, etc.), de commerces et de logements.

Pour en savoir plus sur le recensement de la population, rendez-vous sur le site [le-recensement-et-moi.fr](http://www.le-recensement-et-moi.fr).

Ils ont acquis la nationalité française

Le 13 mars 2024, M. Thierry Baudinet, adjoint au maire de Longeville-lès-Metz, a eu le plaisir de féliciter M^{me} Svetlana TRUNOVA épouse BECETTE et M. Amarildo HYSKA lors de la cérémonie officielle d'acquisition de la nationalité française.

C'est avec une grande émotion qu'il leur a été remis le livret de la nationalité, symbole de leur intégration à la communauté nationale.

La cérémonie s'est déroulée dans une ambiance chaleureuse et conviviale, en présence des familles et amis des nouveaux citoyens français.

M. Baudinet a exprimé sa joie de voir Svetlana BECETTE et Amarildo HYSKA devenir des membres à part entière de la communauté française et leur a souhaité une pleine réussite dans leur nouvelle vie.

En guise de conclusion, nous pouvons affirmer que cette cérémonie a été un moment important pour Svetlana BECETTE et Amarildo HYSKA, qui ont marqué symboliquement leur entrée dans la communauté française.

Nous leur souhaitons de s'épanouir pleinement dans notre commune.





Nos réseaux de communication

Restez connectés avec la commune !

Pour ne rien manquer de l'actualité et des informations essentielles de notre commune, de nombreux outils de communication sont à votre disposition :

- **Facebook et Instagram** : Suivez nos comptes pour des publications régulières sur les événements, les services, et la vie locale.
- **Site internet** : Retrouvez toutes les informations pratiques, les actualités et les démarches administratives en ligne.
- **Application CityAll** : Une solution mobile pour recevoir directement sur votre téléphone les alertes et informations importantes.
- **Panneaux lumineux** : Situés en différents points stratégiques, ils diffusent en temps réel les informations locales.

Ces canaux ont été mis en place pour vous tenir informés à tout moment. Pensez à les consulter régulièrement pour ne rien manquer et rester au cœur de la vie communale !

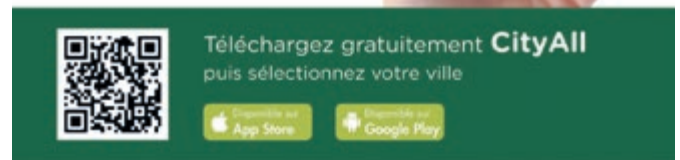


La mairie vous informe en temps réel sur votre Smartphone

- Alertes notification
- Actualités
- Événements
- Travaux



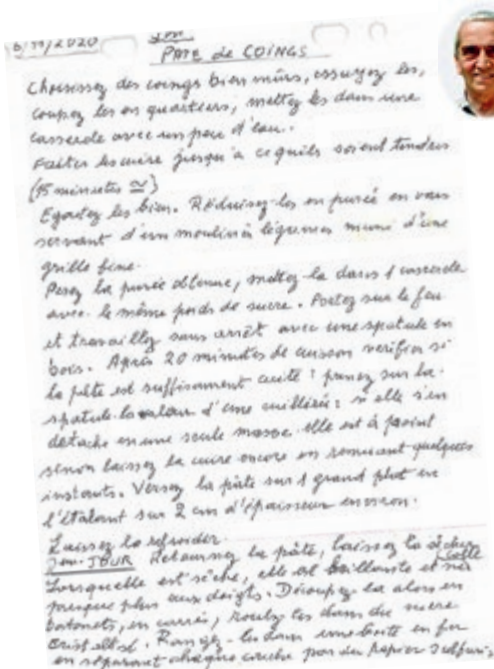
Retrouvez toute l'information locale sur votre Smartphone !



Recette de cuisine

La fameuse recette de « pâte de coings » de M. LAUBACHER

En souvenir de M. Joseph LAUBACHER, administré de notre commune qui nous a récemment quitté, nous vous partageons l'une de ses recettes emblématiques. Un bel hommage à sa passion et à son savoir-faire, transmis avec générosité.



Choisissez des coings bien murs, essuyez-les, coupez-les en quartiers, mettez-les dans une casserole avec un peu d'eau.

Faites-les cuire jusqu'à ce qu'ils soient tendres (15 minutes environ).

Egouttez-les bien. Réduisez-les en purée en vous servant d'un moulin à légumes muni d'une grille fine.

Pesez la purée obtenue, mettez-la dans une casserole avec le même poids de sucre. Portez sur le feu et travaillez sans arrêt avec une spatule en bois. Après 20 minutes de cuisson vérifiez si la pâte est suffisamment cuite : pressez sur la spatule la valeur d'une cuillerée ; si elle s'en détache en une seule masse elle est à point, sinon laissez-la cuire encore en remuant quelques instants. Versez la pâte sur un grand plat en l'étalant sur 2 cm d'épaisseur environ.

Laissez-la refroidir.

2^{ème} jour. Retournez la pâte, laissez-la sécher. Lorsqu'elle est sèche, elle est brillante et ne colle presque plus aux doigts. Découpez-la alors en bâtonnets, en carrés, roulez-les dans du sucre cristallisé. Rangez-les dans une boîte en fer en séparant chaque couche par du papier sulfurisé.



Naissances

MAIER CHRISTOPHE Isaure, Danielle le 22/12/2023
 COLINMAIRE Jasmin, Franck, Denis le 24/12/2023
 MOULIN ROGÉ Livya, Jade, Claire le 06/01/2024
 GÉNOT Eden le 07/01/2024
 SAPIR Aaron, Leib, Joshua le 18/02/2024
 JOIN Noah le 16/03/2024
 LUCAS Gina le 10/04/2024
 NOVISETH Emilio Yves Kito le 10/05/2024

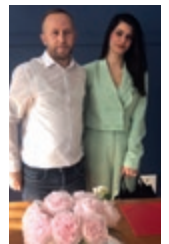
LOSSON Auguste le 24/06/2024
 LAUER MICHEL Sophia, Annie, Christine le 25/06/2024
 AHOUANDJINO Sessi, Méline le 01/07/2024
 CONRAD OURY Liam Cyril David le 03/07/2024
 VANDLER Eren, Philippe le 30/07/2024
 CLÉRO Gabrielle le 22/09/2024
 DONGER Isaé le 01/10/2024
 CAGNAT Ernest, Christian, Michel le 13/10/2024



Mariages

PAVLYUK Roman et PUSHKAR Anna le 27/01/2024
 ALLOIN Benjamin et CHASLIN Emeline, Séverine, Nadine le 27/04/2024
 HEMMERLING Yann, Charles, Georges, Antoine
 et LAMBREY Julie, Patricia le 27/04/2024
 PY Florian, Renaud Jacques et
 DURY Caroline, Simone, Virginie le 15/06/2024
 WINAND Antoine, Annette Francis et
 BIANCATO Paloma, Marie Laura le 06/07/2024
 BITTÉ André, Jean Joseph et
 STEYLER Noëlle, Jacqueline, Yvette le 26/10/2024

BELA Muhamet
 et SHENU Egzona
 le 06/04/2024



NICOLLE Dorian, René Pierre
 et BOURDY Elia, Marguerite
 Nadine le 18/05/2024



Décès

DORRON Jean-Claude le 02/01/2024
 BRUN Chantal, née MICHELINI le 30/01/2024
 KLEIN Monique, Marie Jeanne, née LÉONARD le 31/01/2024
 TOUNSI Camel le 06/02/2024
 ANTOINE Marie, Elise, née LOUIS le 04/03/2024
 EDINGER Robert, Charles, Joseph le 15/03/2024
 PIFFER Pierre, Michel le 28/03/2024
 MOSCA Riccardo le 02/04/2024
 PEIFFER Françoise, Marie Marthe, née KARCHE le 19/05/2024
 HOMMEL Nicole, Berthe, née KOLLMANN le 23/05/2024
 DESAILLY Lucette, née DEYTIEUX le 14/06/2024
 MAZZOCCHI Françoise, Josette Amélie, née REIN le 25/06/2024
 HODAPP Danielle, Suzanne Renée, née GRILLOT le 30/06/2024
 LINCKENHÉLY Fabienne, Jeanne Andrée, née PARTERRE le
 15/07/2024
 GIANESELLO Christian le 16/07/2024
 PELAGATTI Gérald, Noël le 17/07/2024
 GEROLD Jeannine, Marie, née ELOY le 23/07/2024

SAVOIRE Michèle, Marie-Odile le 27/07/2024
 LAKEHAL Laid le 28/07/2024
 LEFEBVRE Marie-Thérèse, née DUMONT le 07/08/2024
 PETIT Colette, Marie Lucie, née GOUJON le 20/08/2024
 FRASSINETI Helena, née FIACEK le 23/08/2024
 HENRION Gérard, Ferdinand le 26/08/2024
 LAUBACHER Joseph, Jacques le 02/09/2024
 ROCK Paulette, Marie Anne, née MAIRE le 16/09/2024
 SCHWEITZER Joëlle, Henriette, Josiane, née PÉTÉ le
 23/09/2024
 CHEVALIER Bernadette, Marie Jeanne Mauricette, née
 DECREASEAC le 04/10/2024
 WATRIN Pierre, André le 04/10/2024
 SCHNEIDER Germaine, Lucienne, née FRITSCH le 05/10/2024
 THILMONT Michel, Adrien, Georges le 14/10/2024
 TINNES-KRAEMER Noëlle, née KLEIN le 20/10/2024
 MARSEU Luciano le 10/11/2024
 ROBERT Renée, Thérèse, née MATHIEU le 10/11/2024

Une Rose un Espoir

Nous sommes heureux d'annoncer que notre commune accueillera, pour la 4^e année consécutive, les motards de l'association "1 Rose 1 Espoir – Secteur Metz-Ouest" les 26 et 27 avril 2025. Cet événement, désormais ancré dans la tradition longevilloise, mobilise de nombreux motards tous engagés dans une belle et noble cause : la lutte contre le cancer. Le principe est simple : en échange d'un don, les motards offrent une rose aux habitants. L'intégralité des dons récoltés est reversée à la Ligue contre le cancer de Moselle. Ils sont mis à profit pour financer la recherche, participer à l'achat de matériels et d'appareils mais également pour mener des actions d'aides et d'assistance aux malades et à leurs familles.



Cette action solidaire mérite tout notre soutien. Nous appelons donc tous les longevillois(es) à réserver un accueil chaleureux à ces bénévoles au grand cœur. Qu'il s'agisse d'un sourire, d'un mot d'encouragement ou d'un don, chaque geste compte pour faire de cet événement une réussite et, surtout, pour soutenir ceux qui luttent contre la maladie. Retrouvez-les dans les rues de notre commune le dernier week-end du mois d'avril pour faire briller encore une fois l'esprit de solidarité qui caractérise Longeville-lès-Metz. Ensemble, faisons de ce week-end un moment de partage et d'espoir !

Pratique



PRIMO-LOGEMENT : une nouvelle aide pour l'achat de votre bien immobilier

Dans le cadre de sa politique du logement, l'Eurométropole de Metz s'engage depuis 2007 en faveur de l'accession sociale à la propriété.

Primo-Logement est un coup de pouce financier qui consiste à aider les ménages primo-accédants, c'est-à-dire, les personnes qui n'ont pas été propriétaire de leur résidence principale depuis au moins deux ans avant la demande d'aide.

En fonction de la composition du ménage et sous conditions, cette aide peut atteindre jusqu'à 4 000 €.

Plus d'information sur le site internet de l'Eurométropole :

Ou par mail : primologement@eurometropolemetz.eu



Je composte, tu compostes, nous compostons ...

Le compost, un peu d'histoire

Dès les temps millénaires, le compostage est une pratique naturelle. En Mésopotamie, l'utilisation du compost était gravée sur des tablettes d'argile. Les Romains et les Grecs en connaissaient la technique. La recette fut partagée de génération en génération et ce n'est qu'au XX^e siècle, après la Seconde Guerre mondiale que l'agriculture a commencé à adopter un nouveau modèle de culture, en s'intensifiant et en utilisant de manière régulière les engrais chimiques. Au cours de ce temps, le compost a été délaissé.

Aujourd'hui, dans la continuité de la loi anti-gaspillage pour une économie circulaire (AGEC) de 2020 et conformément au droit européen, le tri des biodéchets se généralise pour tous (professionnels et particuliers) à compter du 1^{er} janvier 2024. Le compost est remis en avant comme une des solutions à privilégier face à ces préoccupations, avec pour obligation aux collectivités locales de réduire, de valoriser, de recycler toujours plus les déchets. Chaque collectivité doit étudier et identifier les solutions les plus pertinentes pour trier les déchets à la source et ainsi les valoriser. A cette occasion, l'Eurométropole de Metz vous propose diverses solutions de compostage pour propriétaires d'un jardin ou lombricomposteurs pour personnes vivant en appartement. Rendez-vous sur le lien :

<https://www.eurometropolemetz.eu/les-services/dechets/compostage-accueil-3714.html>

Pour les habitats collectifs, une procédure est disponible en se rendant sur le lien : <https://demarches.services.eurometropolemetz.eu/gestion-dechets/demander-mon-composteur/>

CATÉGORIE	CONTENANCE	REMARQUES
Composteur	200L	70 cm de diamètre et 80 cm de haut
Composteur	300L	70 cm de diamètre et 75 cm de haut
Composteur	400L	75 cm de diamètre et 80 cm de haut
Composteur	400L	85 cm de diamètre et 75 cm de haut

CATÉGORIE	CONTENANCE	REMARQUES
Lombricomposteur	200L	70 cm de diamètre et 80 cm de haut
Lombricomposteur	300L	70 cm de diamètre et 75 cm de haut
Lombricomposteur	400L	75 cm de diamètre et 80 cm de haut
Lombricomposteur	400L	85 cm de diamètre et 75 cm de haut

Qu'est-ce qu'un biodéchet ?

L'article L. 541-1-1 du code de l'environnement définit le biodéchet comme : « Les déchets non dangereux biodégradables de jardin ou de potager, les déchets alimentaires ou de cuisine provenant des ménages, des restaurants, du commerce de gros, des cantines, des écoles, des magasins de vente au détail, ainsi que les déchets biodégradables provenant des usines de transformation de denrées alimentaires ».

Pourquoi composter ses biodéchets ?

Les biodéchets sont inévitablement nombreux, ce qui requiert une grande quantité d'énergie en raison de leur composition (60 à 80 % d'eau), à laquelle se rajoute le carbone généré. L'enfouissement des biodéchets a pour conséquence la création de méthane (gaz à effet de serre) et contribue à l'augmentation des émissions de CO₂.



Comment fonctionne le processus de compost ?



Madame Delphine FIRTION, Maire
Mesdames et Messieurs les Adjoints au Maire,
Mesdames et Messieurs les Conseillers Municipaux,
vous présentent leurs Meilleurs Vœux
pour la Nouvelle Année

